



ОБЛАСТНОЕ УНИТАРНОЕ ПРОЕКТНОЕ ПРЕДПРИЯТИЕ
«ИНСТИТУТ ГРОДНОГРАЖДАНПРОЕКТ»

«Реконструкция пожарного депо в г.Ивье на
пл.Комсомольская,13»

Предпроектная (предынвестиционная) документация

81.20-00-ПД

АЛЬБОМ 1 : ПРЕДПРОЕКТНАЯ ДОКУМЕНТАЦИЯ

ЗАКАЗЧИК: КУДП «УКС ЛИДСКОГО РАЙОНА»

ДИРЕКТОР ПРЕДПРИЯТИЯ

В.А. ТАРАСЕВИЧ

ГЛАВНЫЙ ИНЖЕНЕР ПРЕДПРИЯТИЯ

М.А.СЕЛЕДЦОВ

НАЧАЛЬНИК ПМ-2

А.В.ГРЕЧКО

ГЛАВНЫЙ АРХИТЕКТОР ПРОЕКТА

Е.В.СЧАСНАЯ

ГЛАВНЫЙ ИНЖЕНЕР ПРОЕКТА

А.В.ФИСЕНКО

К ИЗДАНИЮ:

НАЧАЛЬНИК ТЕХНИЧЕСКОГО ОТДЕЛА

Н.Н.ДРЕВИЛО

Гродно 2021

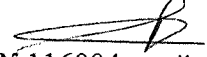

© УП «Институт Гродногражданпроект»

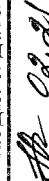
Настоящая техническая документация является объектом авторского права.

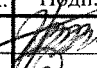
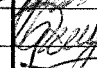



Незаконное распространение или иное незаконное использование объектов авторского права преследуется по Закону Республики Беларусь «Об авторском праве и смежных правах» от 17.05.2011г. №262-3,ст.9.21 КоАП Республики Беларусь,ст.201 УК Республики Беларусь

Инв. № подл.	№ 96246
Годп. и дата	02.01
Взам. ЛНБ №	

Обозначение	Наименование	Примечание
81.20-00-ПД, л.1-19	1. Общие указания	Стр.2
	2. Цели инвестирования	3
	3. Общая характеристика объекта	3-4
	4. Мощность	4
	5. Основные технологические решения	5
	6. Обеспечение ресурсами	5-13
	7. Архитектурно-планировочная концепция	14-16
	8. Бюджет проекта	17
	9. Выводы	18-19
81.20-00-ПД, л.1-41	Основные чертежи и схемы:	
	1. Генплан. М 1:500	20
	2. Сводный план инженерных сетей. М 1:500	21
	3. План 1 этажа. План техподполья (поз. 1 по генплану)	22
	4. План 2 этажа. (поз. 1 по генплану)	23
	5. План этажа. (поз. 2 по генплану)	24
	6. Проектируемый фасад (поз. 1 по генплану) со стороны ул. Комсомольская	25
	7. Фотофиксация. Существующее положение	26
	8. Фотофиксация. Существующее положение	27
	9. Фотофиксация. Фрагмент генерального плана г. Ивье	28
	10. Фотофиксация. Фрагмент историко-архитектурного опорного плана г. Ивье	29
11. Схема управления проектом	30	
81.20-00-ИД, л.1-4	Исходные данные	31-34
	Задание на проектирование	35-41

Главный архитектор проекта  Е.В. Счасная
 (квалификационный аттестат ПР №116004 действителен до 25.10.2022г.)
 Главный инженер проекта  А.В. Фисенко
 (квалификационный аттестат ПР №115115 действителен до 19.09.2022 г)

Инв. № подл. 96 246
 Подп. и дата 
 Взам. инв. №

81.20-00-ПД															
Изм.	Кол.уч	Лист	№ док.	Подп.	Дата										
Нач. ПМ-2		Гречко			02.21	<table border="1"> <tr> <td>Стадия</td> <td>Лист</td> <td>Листов</td> </tr> <tr> <td></td> <td>1</td> <td>19</td> </tr> <tr> <td colspan="3" style="text-align: center;"> УП «Институт ГРОДНОГРАЖДАНПРОЕКТ» ПМ-22021 г. </td> </tr> </table>	Стадия	Лист	Листов		1	19	УП «Институт ГРОДНОГРАЖДАНПРОЕКТ» ПМ-22021 г.		
Стадия	Лист	Листов													
	1	19													
УП «Институт ГРОДНОГРАЖДАНПРОЕКТ» ПМ-22021 г.															
ГАП		Беленькая			02.21										
Утвердил		Фисенко			02.21										
Разработал		Чорная			02.21										
Н. контроль		Чорная			02.21										
Предпроектная (предынвестиционная) документация															

1. ОБЩИЕ УКАЗАНИЯ

Предпроектная документация по объекту «Реконструкция пожарного депо в г. Ивье на пл. Комсомольская, 13» разработана на основании следующих документов:

1. Решение Гродненского областного исполнительного комитета №10 от 13.01.2020 (в редакции решения Гродненского областного исполнительного комитета от 26.06.2020 №363)
2. Задание на проектирование Государственного предприятия «УКС Лидского района»
3. Архитектурно-планировочное задание №70 от 20 июля 2020 г.
4. Технических требований ГУ образования «Республиканский центр государственной экологической экспертизы и повышения квалификации руководящих работников и специалистов» Министерства природных ресурсов и охраны окружающей среды №432 от 24.07.2020 г.
5. Технических условий ОГАИ Ивьевского РОВД Гродненской области №3658 от 28.07.2020 г.
6. Технических требований ГУ «Ивьевский районный центр гигиены и эпидемиологии» №35 от 17.07.2020г.
7. Технических условий на инженерно-техническое обеспечение объекта
8. Действующих ТНПА:
 - ТКП 45-1.02-298-2014 «Предпроектная (предынвестиционная) документация Состав, прядок разработки и утверждения»
 - СНБ 3.02.02-03 «Здания и сооружения пожарных депо»
 - ТКП 45-1.04-206-2010 «Ремонт, реконструкция и реставрация жилых и общественных зданий и сооружений»
 - СТБ 2331-2015 «Здания и сооружения. Классификация. Основные положения»
 - СН 3.02.02-2019 «Общественные здания».
 - ТКП 45-3.02-318-2018 "Среда обитания для физически ослабленных лиц. Строительные нормы проектирования"

Инв. № подл.	96846
Подп. и дата	<i>С.С. А.И.</i>
Взам. инв. №	

Изм.	Кол.	Лист	№док.	Подп.	Дата	81.20-00-ПД

2. ЦЕЛИ ИНВЕСТИРОВАНИЯ

Данная предпроектная документация направлена на обоснование организационно - технических мероприятий по объекту «Реконструкция пожарного депо в г.Ивье на пл.Комсомольская, 13» в соответствии с «Декларацией о намерениях» и заданием на проектирование, представленных заказчиком.

Результаты предынвестиционных исследований направлены на принятие заказчиком решения о реализации проекта, корректировке, при необходимости, инвестиционного замысла проекта и задания на проектирование.

Согласно «Заданию на проектирование» и «Декларации о намерениях» на существующем участке пожарного депо в г. Ивье на пл. Комсомольская, 13 необходимо выполнить реконструкцию существующего здания с размещением пожарного депо 2 типа на 5 автомобилей, в том числе: 4 автомобиля 10.0x2.6x4.0(h)м и 1 машиноместо для автолестницы (коленчатого подъемника) с габаритами 12,0x2,6x4,0(h) м.

3. ОБЩАЯ ХАРАКТЕРИСТИКА ОБЪЕКТА

3.1 Существующее положение

Пожарное депо, подлежащее реконструкции, расположено в г. Ивье на пл. Комсомольская, 13. Участок находится в центре города и занимает площадь 0,2030 га. Рельеф участка спокойный. Территория участка ограничена: с севера – административно-деловой застройкой (здание ЗАГСа), с юга и востока- жилой застройкой малой этажности, с запада – площадью Комсомольская и городским парком.

На участке расположено (см. фотофиксацию):

- 1) 1-2 этажное здание пожарной аварийно-спасательной части (ПАСЧ) №1 1954 года постройки и кирпичной пристройки 1994г. (административное с гаражом на 4 автомобиля);
- 2) отдельно стоящий склад ГСМ;
- 3) отдельно стоящая постройка хозяйственная с учебной башней.

Хозпостройки и тренировочная башня примыкают непосредственно к участкам жилых домов и к участку административно-деловой застройки.

На пл. Комсомольскую выходит фасад основного здания с окнами административных помещений и гаража. Въезд пожарных машин и служебного спецавтотранспорта на территорию учреждения осуществляется со стороны пл. Комсомольская вдоль участка жилого дома, примыкающего к участку пожедепо. Гаражные ворота въезда также направлены в сторону участков жилых домов.

Изм.	Кол.	Лист	№ док.	Подп.	Дата
Инав. № подл.	96246				
Подп. и дата	<i>И.И. ИИ</i>				
Взам. инв. №					

81.20-00-ПД

3.2 Общая характеристика

Объект расположен во II-В строительном-климатическом районе.
 Гидрогеологические условия позволяют вести капитальное строительство .

Класс сложности (СТБ 2331-2015)	- К3
Класс геотехнического риска строительства (ТКП 45-5.01-254-2012)	- А
Уровень ответственности здания (ГОСТ 27751-88)	- I
Класс функциональной пожарной опасности (ТКП 45-2.02-315-2018)	- Ф4.4
Степень огнестойкости здания (ТКП 45-2.02-315-2018)	- II
Проектный срок эксплуатации конструкций (ТКП EN 1990-2011*)	- 50 лет
Расчётная температура наружного воздуха	- минус 24 С°
Класс надежности (ТКП EN 1990-2011)	- RC 2
Характеристическое значение снеговых нагрузок на грунт (ТКП EN 1991-1-3-2009)	- 151 кг/м2
Значение базовой скорости ветра (ТКП EN 1991-1-4-2009)	- 23 м/с

4. МОЩНОСТЬ

Планируемая мощность объекта проектирования в соответствии с «Заданием на проектирование» и «Декларацией о намерениях»:
 - пожарного депо 2 типа на 5 автомобилей в том числе:
 4 м/места для автомобилей 10.0x2.6x4.0(h)м;
 1 м/место для автолестницы (коленчатого подъемника) 12,0x2,6x4,0(h) м.

ТЕХНИКО-ЭКОНОМИЧЕСКИЕ ПОКАЗАТЕЛИ ЗДАНИЙ

Позиция по генплану №1

Вместимость	- 3 пожарных автомобиля
Площадь застройки	- 700.0 м2
Общая площадь здания	- 1100.0 м2
Строительный объем	- 6560.0 м3

Позиция по генплану №2

Вместимость	- 2 пожарных автомобиля
Площадь застройки	- 276.0 м2
Общая площадь здания	- 202.0 м2
Строительный объем	- 1296.0 м3

Изм. № подл.	Изм. инв. №
96 246	
Подп. и дата	Взам. инв. №
ЖК-02.24	

Изм.	Кол.	Лист	№ док.	Подп.	Дата	81.20-00-ПД	Лист
							4

5. ОСНОВНЫЕ ТЕХНОЛОГИЧЕСКИЕ РЕШЕНИЯ

Двухэтажное здание пожарной аварийно-спасательной части предназначено для хранения и технического обслуживания пожарных автомобилей, пожарной техники и снаряжения, и размещения административных помещений для производственного персонала, расположенных на втором этаже над вспомогательными помещениями.

Технологическими решениями проекта при строительстве объекта предусмотрено обеспечение всех помещений здания современным производственным оборудованием и мебелью в соответствии с функциональным назначением и в соответствии с действующими нормами.

6. ОБЕСПЕЧЕНИЕ РЕСУРСАМИ

- Расчетная электрическая мощность – 230,0 кВт, в том числе:
электроприемники I категории – 80,0 кВт,
электроприемники II категории – 150,0 кВт.
- Водопотребление – 1,2 м³/сут,
- Водоотведение – 1,2 м³/сут.

6.1. ЭЛЕКТРОСНАБЖЕНИЕ

ОСМОТР СИСТЕМЫ ЭЛЕКТРОСНАБЖЕНИЯ ЗДАНИЙ

Вводное, распределительное устройства выполнены из навесных щитков 0,4 кВ, которые размещены на 1 этаже здания в помещении гаража. Счетчик учета электроэнергии на вводе, счетчик электроэнергии для электроприемников, использующих электроэнергию в целях нагрева – электронные многотарифные. Электрощитки с защитными аппаратами носят следы износа, морально и физически устаревшие.

Существующие групповые и распределительные линии четырех- и двухпроводные, не соответствуют существующим нормам и мерам электробезопасности. Прокладка сетей выполнена скрыто, открыто в кабель-каналах и непосредственно по строительным конструкциям. Кабели и провода носят следы износа.

Электроустановочные изделия носят следы износа, не пригодны для дальнейшего использования, розетки не имеют заземляющего контакта. Существующие светильники находятся в неудовлетворительном состоянии, морально и физически устарели.

Молниезащита здания отсутствует.

Электроснабжение здания осуществляется двумя линиями:

Электроснабжение здания осуществляется двумя линиями:

Изм.	Кол.	Лист	№ док.	Подп.	Дата
96	246				
Изм.	Кол.	Лист	№ док.	Подп.	Дата

Взам. инв. №

Подп. и дата

Изм. № подл.

81.20-00-ПД

Лист

5

1. ответвлением от существующей воздушной линии 0,4кВ от ЗТП-651, кабельной линией открыто по фасаду в кабель-канале до вводного устройства.
2. Кабельной линией от РУ-0,4кВ существующей ЗТП-15 в земле, открыто по фасаду в кабель-канале до вводного устройства.

Наружное освещение территории существующее, выполняется светильниками, размещенными на фасадах зданий.

Проектируемый объект по степени обеспечения надежности электроснабжения относится к электроприемникам I категории (электроприемники, использующие электроэнергию для целей отопления и горячего водоснабжения – ко II категории).

Напряжение электрической сети – 400/230В. В помещении электрощитовой устанавливаются вводное и распределительные устройства, на этажах – групповые щитки. Для электроприемников I категории надежности предусматривается устройство АВР. На вводе предусмотрен учет электроэнергии. Для электронагревательных устройств предусмотрен отдельный учет электроэнергии.

Внутреннее электроосвещение общее, которое разделяется на рабочее и аварийное.

Система заземления типа TN-C-S, выполняется основная и дополнительная системы уравнивания потенциалов. Для здания пожарного депо предусматривается молниезащита IV уровня.

Источниками электроснабжения для проектируемого пожарного депо являются:

1. РУ-0,4кВ существующей ЗТП-15 1х400 кВА;
2. проектируемая дизель-генераторная установка мощностью 240 кВт во всепогодном шумоизолирующем кожухе, которая устанавливается на территории пожарного депо.

Электроснабжение здания выполняется проектируемыми кабельными линиями 0,4кВ марки АВБШв, проложенными в земле. Длина трассы составляет приблизительно 80,0м. Наружное электроосвещение территории выполняется прожекторами, которые размещаются на фасадах административно-бытового здания и здания блока гаражей. Электроснабжение блока гаражей предусматривается от распределительного устройства, расположенного в электрощитовой административно-бытового здания.

Для выполнения электроснабжения объекта по вышеуказанному варианту заказчику необходимо получить в энергоснабжающей организации новые технические условия на электроснабжение.

Также необходимо выполнить корректировку трассы ранее запроектированной кабельной линии 10 кВ ЗТП-15 – ЗТП-13 с внесением изменений в проект, с учетом расположения проектируемого водопровода по ул. Комсомольской.

Изм.	Кол.	Лист	№ док.	Подп.	Дата

Изм.	Кол.	Лист	№ док.	Подп.	Дата

6.2. ВОДОСНАБЖЕНИЕ И КАНАЛИЗАЦИЯ

ОБЩИЕ УКАЗАНИЯ

Предпроектная стадия реконструкции пожарного депо в г. Ивье на пл. Комсомольская, 13.

Цель – получение технических условий и других документов от заинтересованных организаций, регламентирующих разработку рабочей документации.

СУЩЕСТВУЮЩЕЕ ПОЛОЖЕНИЕ

Водоснабжение реконструируемого здания осуществляется от существующего водопровода диаметром 200мм (чуг) проходящего по улице ул. Чкалова.

Существующее здание оборудовано системой холодного водопровода, бытовой канализации.

Ввод водопровода диаметром 50мм (ст.) выполнен в помещение здания. На вводе установлен водомер диаметром 15мм. Источником горячего водоснабжения служит емкостной водонагреватель, устанавливаемый в комнате приема пищи.

Отвод сточных вод от здания предусмотрен через выпуск в выгребной колодец. Внутренние водостоки отсутствуют.

В результате визуального осмотра помещений здания пожарного депо установлено, что трубопроводы холодного водоснабжения, бытовой канализации находятся в неудовлетворительном состоянии, подвержены наружной и внутренней коррозии, выработали эффективный срок эксплуатации. Водоразборная, запорная, регулирующая и измерительная арматура, санитарно-техническое оборудование выработали свой срок эффективной эксплуатации.

В связи с реконструкцией здания и в связи с состоянием санитарно-технические приборы и трубопроводы систем водоснабжения и канализации подлежат демонтажу.

ХОЛОДНОЕ ВОДОСНАБЖЕНИЕ

Здание оборудуется системой хозяйственно-питьевого водопровода. Учёт холодной воды осуществляется крыльчатым счетчиком, установленном в колодце.

Согласно СН 2.02.02-2019 «Противопожарное водоснабжение», в здании внутреннее пожаротушение не требуется. Класс здания Ф4.4, строительный объем $V_{стр.}=6560,0\text{м}^3$. Согласно СН 2.02.02-2019 «Противопожарное водоснабжение», расчетный расход воды на наружное пожаротушение здания составляет 15 л/с. Наружное пожаротушение осуществляется от существующих двух пожарных гидрантов.

Инв. № подл.	Подп. и дата	Взам. инв. №
96246	<i>С.В. 02.21</i>	

Изм.	Кол.	Лист	Модок.	Подп.	Дата

81.20-00-ПД

Лист
7

Проектом предусматривается перекладка вводов водопровода и переключение здания ЗАГСа.

ГОРЯЧЕЕ ВОДОСНАБЖЕНИЕ

Источником горячего водоснабжения реконструируемого здания служит емкостной водонагреватель.

КАНАЛИЗАЦИЯ БЫТОВАЯ

В связи с невозможностью отведения сточных вод от проектируемых зданий самотечным способом из-за высотного расположения существующей сети предусматривается устройство канализационной насосной станции.

Бытовые сточные воды через выпуски из зданий самотеком отводятся проектируемой самотечной сетью канализации в проектируемую КНС.

Наружная сеть бытовой канализации прокладывается из НПВХ труб диаметром 160мм по ТУ ВУ 190847253.673-2011.

На сети устраиваются сборные колодцы из железобетонных элементов диаметром 1000мм, 1500мм по сер. 3.900-1-14.

Для проектируемых зданий объекта принята следующая схема канализации:
-самотечная сеть канализации - насосная станция - напорный коллектор диаметром в один трубопровод с устройством колодца-гасителя - существующая сеть канализации самотечная.

ДОЖДЕВАЯ КАНАЛИЗАЦИЯ

Отведение дождевых вод с кровли здания предусматривается с помощью системы наружных водостоков.

Отвод вод с территории застройки предусматривается вертикальной планировкой.

5.3. ТЕПЛОСНАБЖЕНИЕ

Теплоснабжение объекта, ввиду большой удаленности от сетей газа и ограниченной мощности котельной централизованного отопления, предполагается обеспечивать за счет электрических сетей. Для принятия данного варианта теплоснабжения объекта заказчиком должно быть выполнено Технико-экономическое обоснование выбора источника теплоснабжения и согласовано в установленном порядке.

Инв. № подл.	Подп. и дата	Взам. инв. №
96246	<i>С.А. А</i>	

Изм.	Кол.	Лист	№док.	Подп.	Дата

81.20-00-ПД

Лист
8

6.4. ТЕЛЕВИЗИОННАЯ СИСТЕМА ВИДЕОНАБЛЮДЕНИЯ

Предпроектная (предынвестиционная) документация разработана в соответствии с:

- ТКП45-1.02-298-2014 «Предпроектная (предынвестиционная) документация. Состав, порядок разработки и утверждения»;
- СН 4.04.02-2019 "Системы связи и диспетчеризации инженерного оборудования жилых и общественных зданий";
- ТКП 211-2010 "Линейные сооружения электросвязи. Правила проектирования";
- ЕНиП "Единые нормы и правила" по строительству объектов связи, радиовещания и телевидения;
- ТКП 300-2011 "Пассивные оптические сети. Правила проектирования и монтажа";
- ТКП 301-2011 "Правила технической эксплуатации пассивных оптических сетей";
- Постановление Совета Министров Республики от 11 декабря 2012 г. N 1135 (в ред. постановлений Совмина от 13.12.2013 № 1074, от 11.09.2015 N 753, от 21.11.2017 N 866). Положение о применении систем безопасности и систем видеонаблюдения;
- РД 28/3.005-2001 "Технические средства и системы охраны. Телевизионные системы видеонаблюдения (системы охранные телевизионные). Правила производства и приемки работ";
- РД 28/3.008-2001 "Технические средства и системы охраны. Порядок разработки технического задания на проектирование";

Проектируемая телевизионная система видеонаблюдения (ТСВ) строится на базе 32-х канального цифрового видеорежистратора, 12 наружных IP-камеры 4 MegaPixel и 2-х внутренних IP-камер 2 MegaPixel. Проектируемое оборудование ТСВ (сетевой видеорежистратор, 24-х портовый коммутатор) устанавливается в напольном телекоммуникационном 19" шкафу высотой 42U габ. 800x1000мм.

Проектом предусматривается организация 1 поста видеонаблюдения с установкой ПЭВМ с 1 монитором, бесперебойного источника питания (UPS) 900Вт в помещении центра оперативного управления. Проектируемые наружные камеры видеонаблюдения устанавливаются на высоте +3.0м от уровня земли, проектируемые внутренние камеры видеонаблюдения устанавливаются на стене на кронштейне на высоте 2,5м от пола.

Для записи разговоров в 2-х камерах предусматривается использование активных микрофонов типа "ST-54R". Питание микрофонов обеспечивается сплиттером POE 12V, устанавливаемым непосредственно у камеры с микрофоном.

Инв. № подл. 96246	Подп. и дата ИИ 02.11	Взам. инв. №
-----------------------	--------------------------	--------------

Изм.	Кол.	Лист	№ док.	Подп.	Дата
------	------	------	--------	-------	------

81.20-00-ПД

Лист
9

Сеть видеонаблюдения выполняется кабелем UTP 4x2x0,52 категории 5е. Питание проектируемых видеокamer предусматривается от проектируемых коммутаторов по технологии PoE.

Кабели UTP 4x2x0,57 прокладываются:

- по зданию - за подвесным потолком на проволочных лотках, в ПВХ трубах открыто;
- опуск сетей из-за подвесного потолка выполняется в стене в штрабе в полиэтиленовой трубе Ø20.

Проволочные лотки учтены в ССВ части проекта.

Компьютерная розетка RJ-45 кат. 5е на посту видеонаблюдения устанавливаются на высоте 0,4м от пола (низ).

Проход через капитальные стены выполнить в ПВХ трубах Ø25мм.

Электропитание проектируемого оборудования в ТКШ предусматривается от проектируемого UPS Электропитание оборудования на постах видеонаблюдения предусматривается от проектируемых UPS 900Вт. Электропитание проектируемых UPS предусматривается от сети 230В по 1-й категории электроснабжения (см. ЭЛ часть проекта).

Материалы и оборудование, заложенные в объекте, приняты за аналог и уточняются по результатам проведения торгов Заказчиком в соответствии с законодательством.

При закупке оборудования с техническими характеристиками и параметрами, отличающимися от приведенных в спецификациях оборудования, в разработанную проектную документацию вносятся изменения по поручению Заказчика на договорной основе.

6.5. СИСТЕМЫ СВЯЗИ. ВНУТРЕННИЕ СЕТИ

СИСТЕМЫ СВЯЗИ

Предпроектная (предынвестиционная) документация разработана на основании:

- технических условий от 29.10.2020 №8-20060, выданных Гродненским филиалом РУП "Белтелеком".

Предпроектная (предынвестиционная) документация разработана в соответствии с:

- ТКП45-1.02-298-2014 «Предпроектная (предынвестиционная) документация. Состав, порядок разработки и утверждения»;
- СН 4.04.02-2019 "Системы связи и диспетчеризации инженерного оборудования жилых и общественных зданий";
- ТКП 211-2010 "Линейные сооружения электросвязи. Правила проектирования";

Изм.	Кол.	Лист	№ док.	Подп.	Дата
Изм.	Кол.	Лист	№ док.	Подп.	Дата

Изм.	Кол.	Лист	№ док.	Подп.	Дата	81.20-00-ПД	Лист
							10

Изм.	Кол.	Лист	№ док.	Подп.	Дата

- ЕНиП "Единые нормы и правила" по строительству объектов связи, радиовещания и телевидения.

СИСТЕМЫ СВЯЗИ НАРУЖНЫЕ ТЕЛЕФОНИЗАЦИЯ

Проектом предусматривается строительство двухканальной телефонной канализации из гибких двустенных труб из полиэтилена наружным диаметром 110мм от существующей телефонной канализации до проектируемого административно-бытового здания с гаражом на 3 автомобиля (поз. 1 по ГП), проектируемого блока гаражей на 2 автомобиля (поз. 2 по ГП) и проектируемого дизель-генератора.

Соединительные манжеты для стыков труб применяются полиэтиленовые. Смотровые устройства – сборные железобетонные типа ККС-2.

- строительство кабельной канализации связи (2 канала) – 172,0 м.
- строительство кабельной канализации связи (1 канал) – 3,0 м.

Разделом предусматривается установка колодцев ККС-2 - 5 шт.

На каждый телефонный колодец предусматривается установка кольца опорного КО-7-1 (2 шт.).

Отметки верхов люков принять в соответствии с планом организации рельефа (см. часть 81.20-00-ГП).

Административно-бытовое здание с гаражом на 3 автомобиля (поз. 1 по ГП)

ВНУТРЕННИЕ СЕТИ СТРУКТУРИРОВАННАЯ КАБЕЛЬНАЯ СИСТЕМА

Согласно задания на проектирование проектом предусматривается организация структурированной кабельной системы (СКС), включающую в себя: локальную вычислительную сеть (ЛВС), внутреннюю телефонную связь. Сеть СКС выполняется кабелем типа «неэкранированная витая пара» UTP 4x2x0,5 кат. 5е. Оборудование СКС устанавливается в телекоммуникационном шкафу (ТКШ) 19" высотой 42U габ. 800x1000мм в месте для оборудования ЛВС. Для организации СКС применяются управляемые стекируемые коммутаторы 24x10/100/1000Mbps+4SFP. Для обеспечения бесперебойной работы оборудования предусматривается установка источника бесперебойного питания UPS. Электропитание UPS предусматривается от сети 230В (см. ЭЛ часть проекта). Заземление ТКШ выполняется путем соединения с защитным нулевым проводником (РЕ-проводником) кабеля питающего ТКШ. Радиофикация предусматривается с помощью радиоприемников УКВ ЧМ вещания.

Изм. № подл.	96246
Подп. и дата	АА 08.01
Взам. инв. №	

Изм.	Кол.уч	Лист	№док.	Подп.	Дата	81.20-00-ПД	Лист
							11

ГРОМКОГОВОРЯЩАЯ СВЯЗЬ

Для звукоусиления предусматривается установка усилительного оборудования (трансляционный микшер, усилитель, микрофон) в центре оперативного управления (1 этаж, пом.102). Внутри проектируемого здания пожарного депо к установке применяются настенные акустические колонки мощностью 3Вт (установить на высоте 2,3м от пола). Снаружи применяются настенные акустические всепогодные колонки мощностью 30Вт (установить на высоте 3,0м от земли), в гараже-стоянке (пом.101) всепогодные колонки мощностью 15Вт (установить на высоте 2,3м от пола).

Проектом предусмотрено выделения 3 независимых зон речевого оповещения, с возможностью подачи сигнала "Сирена" и "Гонг" для привлечения внимания.

Сеть звукоусиления выполняется с помощью проектируемого кабеля ВВГ 2х1,5, который прокладывается скрыто в стене в штрабе в полиэтиленовой трубе. Электропитание проектируемого звукоусилительного оборудования предусматривается от сети 230В (см.ЭЛ часть проекта).

РАДИОСВЯЗЬ

На кровле здания пожарного депо предусматривается установка проектируемой трубчатой секционной антенной мачты высотой 6,0м (крепление предусмотрено АС частью проекта). От проектируемой антенны на мачте до стационарных радиостанций (P=20W, частотный диапазон 136-172 МГц) в центре оперативного управления (пом.102) предусматривается прокладка проектируемых кабелей 10D-FB PE. Кабели прокладываются открыто за подшивным потолком. По мачте проектируемый кабель прокладывается в металлорукаве.

Электропитание проектируемой радиостанции предусматривается от сети 230В (см.ЭЛ часть проекта).

МУЛЬТИМЕДИЙНЫЙ КОМПЛЕКС ЗАЛА СОВЕЩАНИЙ

Для звукоусиления зала совещаний проектом предусматривается установка микшера-усилителя пульта, 4 пассивных акустических потолочных колонок, мощностью 6Вт каждая. Рабочие места президиума оборудуются микрофонами. Для подключение микрофонов участников конференции предусматривается прокладка кабеля от микшера-усилителя, расположенного в напольном ТКШ 19" высотой 18U габ.600х600мм. Микрофонные кабели КММ 2х2х0,35 прокладываются в подпольной канализации в полиэтиленовых трубах. Подпольная канализация выполняется в соответствии с типовыми чертежами «Гипросвязь» Т.1.012-5-89 «Узлы и детали скрытых проводок».

В зале совещаний предусматривается установка проектора. Для подключения к проектору источника информации предусматривается установка розетки RJ-45 на высоте 0,5м от пола (низ) и прокладка кабеля «неэкранированная

Изм. № поле	Подп. и дата	Взам. инв. №
96/216	С.В.А.	

Изм.	Кол.уч	Лист	№док.	Подп.	Дата	81.20-00-ПД	Лист 12

витая пара» UTP 4x2x0,52 кат. 5е до места установки проектора (на кронштейне). Кабель оконечивается разъемом RJ-45. Со стороны оператора устанавливается передатчик HDMI/UTP, со стороны проектора устанавливается приемник UTP/HDMI. От передатчика и приемника прокладывается кабель HDMI к проектору и ноутбуку. Кабели прокладываются за подвесным потолком. Электропитание оборудования предусматривается от сети 230В (см. ЭЛ часть проекта).

МОЛНИЕЗАЩИТА

Для защиты мачты от атмосферных разрядов предусматривается подключение к контуру заземления (см. ЭС часть проекта). Соединения выполняются посредством пайки твердым припоем, сварки, завинчивания или болтового крепления. Токоотводы, сетка, все соединения выполняются из горячекатаной стали Ø8 мм по ГОСТ2590-88, горячего цинкования по ГОСТ 9.307-89.

**Блок гаражей на 2 автомобиля (поз. 2 по ГП)
СТРУКТУРИРОВАННАЯ КАБЕЛЬНАЯ СИСТЕМА**

Прокладка проектируемого волоконно-оптического кабеля связи OMЗКГЦ-10-01-0,22-4 и кабеля КЦТПШэпЗ 10x2x0,5 предусматривается административного корпуса по проектируемой телефонной канализации до проектируемого блока гаражей. Кабель связи OMЗКГЦ-10-01-0,22-4 предназначен для сети ЛВС. По зданию гаража прокладывается открыто в коробе ПВХ и оконечивается проектируемым оптическим распределительным кроссом настенным (КРН) в ТКШ. Кабель связи КЦТПШэпЗ 10x2x0,5 предназначен для организации внутренней телефонизации, в здании блока гаража кабель оконечивается плинтотом LSA-PLUS 10x2.

Согласно задания на проектирование проектом предусматривается организация локальной вычислительной сети (ЛВС), внутренней телефонной связи. Сеть выполняется кабелем типа «неэкранированная витая пара» UTP 4x2x0,5 кат. 5е. Оборудование устанавливается в телекоммуникационном шкафу (ТКШ) 19” высотой 6U габ. 600x350мм. Для организации ЛВС применяется управляемые коммутаторы 8x10/100/1000Mbps, который поставляется в комплекте с источником питания. Электропитание ИП предусматривается от сети 230В (см. ЭЛ часть проекта). Заземление ТКШ выполняется путем соединения с защитным нулевым проводником(РЕ-проводником) кабеля питающего ТКШ.

Материалы и оборудование, заложенные в объекте, приняты за аналог и уточняются по результатам проведения торгов Заказчиком в соответствии с законодательством РБ.

При закупке оборудования с техническими характеристиками и параметрами, отличающимися от приведенных в спецификациях оборудования, в разработанную проектную документацию вносятся изменения по поручению Заказчика на договорной основе.

Инд. № подл.	Подп. и дата	Взам. инв. №
96246	<i>С.А.А</i>	

Изм.	Кол.	Лист	Недок.	Подп.	Дата	81.20-00-ПД	Лист
							13

7. АРХИТЕКТУРНО-ПЛАНИРОВОЧНАЯ КОНЦЕПЦИЯ

7.1 Объемно-планировочные решения

Выполнен анализ объекта реконструкции, с учетом пожеланий заказчика (для полноценного функционирования учреждения), а также с учетом местоположения объекта (стесненные условия в насыщенном «окружении»).

Планировочные решения реконструкции существующего здания пождепо не позволяют в одном здании разместить пожарное депо 2 типа на 3 выезда на 5 автомобилей.

С учетом того, что существующее здание подлежит частичной разборке и реконструкции. На 1 этаже удалось разместить гараж на 3 автомобиля с необходимым набором помещений, примыкающих к нему (это диспетчерская (ЦОУ), мойка и сушка боевой одежды, комната для отдыха дежурного караула, помещение обслуживания и хранения рукавов и др.).

На втором этаже проектируемого здания размещены помещения администрации, гардероб для личного состава и тренажерный зал. В данном здании предусмотрена учебная башня.

Принятая планировочная схема предполагает выезд боевых машин из гаража непосредственно на проезжую часть пл. Комсомольская.

Стоянка для двух машин резерва запроектирована в отдельно стоящем гараже, на месте демонтируемой существующей башни с хозпостройками.

Класс сложности по СТБ 2331-2015 для объекта реконструкции принимаем К3; уровень ответственности здания по ГОСТ 27751-88 - I; класс функциональной пожарной опасности по ТКП 45-2.02-315-2018 - Ф 4.4, степень огнестойкости здания по ТКП 45-2.02-315-2018 – II.

7.2 Технико-экономические показатели зданий

Позиция по генплану №1

Вместимость	-	3 пожарных автомобиля
Площадь застройки	-	700.0 м2
Общая площадь здания	-	1100.0 м2
Строительный объем	-	6560.0 м3

Позиция по генплану №2

Вместимость	-	2 пожарных автомобиля
Площадь застройки	-	276.0 м2
Общая площадь здания	-	202.0 м2
Строительный объем	-	1296.0 м3

Инв. № подл.	96246
Подп. и дата	<i>С.В. Д. 11</i>
Взам. инв. №	

Изм.	Кол.	Лист	№ док.	Подп.	Дата	81.20-00-ПД	Лист 14

7.3. Генеральный план

Пожарное депо, подлежащее реконструкции, расположено в г.Ивье на пл.Комсомольская, 13. Участок находится в центре города и занимает площадь 0,2030 га. Рельеф участка спокойный. Территория участка ограничена: с севера – административно-деловой застройкой (здание ЗАГСа), с юга и востока- жилой застройкой малой этажности, с запада – площадью Комсомольская и городским парком.

Согласно Архитектурно-планировочному заданию при разработке генплана реконструкции пождепотребуется *«за основу принять генеральный план города Ивье, объект № 67.11, разработанный в 2012 году УП «БЕЛНИИПГРАДОСТРОИТЕЛЬСТВА».*

В соответствии со схемой функционального зонирования генерального плана г. Ивье участок, на котором расположена часть ПАСЧ №1, входит в зону *«реконструкции жилой застройки с возможностью размещения общественных объектов».* А, согласно Пояснительной записке к генплану: *«Вследствие аварийного состояния объекта «Районной отдел по ЧС» на пл. Комсомольской предусмотрена новая площадка для первоочередного размещения в районе существующей промышленно-коммунальной зоны рядом с предприятием ПК «Райагропромэнерго» по ул.Пионерской».*

На Историко-архитектурном опорном плане генерального плана данный участок относится к рядовой исторической застройке улицы, сложившейся к середине XVIII века – «элемент среды».

Для дальнейшей разработки генплана пождепо на данном участке, с учетом вышеизложенных требований по *генплану города*, необходимы дополнительные согласования с разработчиком *генплана - «БЕЛНИИПГРАДОСТРОИТЕЛЬСТВА»*- и внесение изменений в градостроительную документацию.

По СНБ 3.02.02-03 «Здания и сооружения пожарных депо» прил.А площадь участка пожарных депо II типа на 5автомобилей рекомендуется принимать не менее 1,1га. Площадь существующего земельного участка в распоряжении ПАСЧ №1 составляет 0,2030 га, что в пять раз меньше.

В соответствии с документом «Специфические санитарно-эпидемиологические требования к установлению санитарно-защитных зон объектов, являющихся объектами воздействия на здоровье человека и окружающую среду» (Пост. Совета министров РБ от 11.12.19 г. № 847) п.436 для *пожарных депо установлена Санитарно-защитная зона 50м.* Данный участок, примыкающий непосредственно к участкам жилой малоэтажной застройки и к ЗАГСу, не соответствует данному требованию. В данном случае необходимо получить положительное санитарно-гигиеническое заключение на проект расчета по уменьшению СЗЗ объекта в соответствии с законодательством. В соответствии с п.5.3 СНБ 3.02.02-03 требуемое расстояние от границ участка пожарного депо до общественных и жилых зданий должно быть не менее 15 м. Существующее положение и анализ расстояний от границ участка существующего пождепо до жилых домов на примыкающих участках усадебной застройки показывает, что данное требование выполнить невозможно без

Инв. № подл.	96246
Подп. и дата	<i>СВ</i> 02.01
Взам. инв. №	

Изм.	Кол.уч	Лист	№ док.	Подп.	Дата	81.20-00-ПД	Лист 15

дополнительных согласований с организациями, утверждающими проектную документацию.

На момент проектирования получен пакет разрешительной документации для разработки проекта реконструкции пождепо именно на этом участке и, исходя из этого, выполнена предпроектная проработка по поиску проектных решений размещения пождепо.

Анализ существующего участка показал, что рациональнее всего на данном участке разместить основное административно-бытовое здание со встроенным гаражом на 3 основных пожарных автомобиля с сопутствующими помещениями и отдельно стоящий гараж на 2 резервных автомобиля. При этом, ориентация ворот выездов(въездов) автомобилей направлена в сторону пл. Комсомольская, т.к. по п.5.9.3 СНБ 3.02.02-03 требуется для въезда обеспечить поворот радиусом не менее 10,5м, а на данном участке, имеющем дефицит территории, нет места (для маневрирования) и возможности выполнить данное требование.

На данном участке генпланом предполагается разместить учебно-тренировочную площадку 6х20м, примыкающую к учебной башне. Габариты данной площадки обусловлены стесненными условиями и согласованы с заказчиком, как минимально достаточные.

На проектируемом участке планируется разместить площадки для мусороконтейнеров и для установки дизель-генератора.

При проектировании пождепо проектом реконструкции по генплану также необходимо предусмотреть:

- снос отдельно стоящих хозпостроек и тренировочной башни;
- демонтировать склад ГСМ;
- демонтаж суц. забора и устройство нового по проекту;
- демонтаж суц. покрытий проездов и тротуаров и устройство новых после проведения основных строительно-монтажных работ;
- выполнить благоустройство прилегающей территории – выезда пожарных машин на пл. Комсомольская.

В принятом варианте генплана, согласованного с заказчиком (часть ПАСЧ №1), некоторые противопожарные разрывы между строениями жилых домов и проектируемыми зданиями пождепо (в т.ч. сооружениями, оборудованием, технологическими установками и др.), в стесненных условиях запроектированы менее, чем указано в п.8.2.2 ТКП 45-2.02-315-2018. Величину данных разрывов допускается определять расчетом по методикам, приведенным в действующих ТНПА.

Технико-экономические показатели по ГЕНПЛАНУ

- Площадь земельного участка пождепо по акту выбора - 0,2030 га
- Площадь участка в границах производства работ по ул.Комсомольская (устройство выезда пожарных машин) - 240.0 м²
- Площадь застройки - 976.0 м²
- Площадь благоустройства территории в границах участка - 1054.0 м²

Изм.	Кол.	Лист	Недок.	Подп.	Дата
Инд. № подл.	Подп. и дата	Взам. инв. №			
26246	<i>С.С. А.</i>				

81.20-00-ПД

Лист

16

8. БЮДЖЕТ ПРОЕКТА

Ориентировочная стоимость объекта: *«Реконструкция пожарного депо в г. Ивье на пл. Комсомольская, 13»* рассчитана по объектам аналогам, а также по укрупненным физическим объёмам на устройство фундаментов, вертикальной планировки, благоустройства, инженерных коммуникаций и др.

Ориентировочная стоимость тыс.руб. на 01.02.2021г.

Административное здание (позиция №1)	3897,200	тыс.руб
Гаражи (позиция №2)	634,450	тыс.руб
Кабельная канализация	13,800	тыс.руб
Водопровод	23,850	тыс.руб
Канализация	35,100	тыс.руб
Восстановление покрытий	78,537	тыс.руб
Дизельгенератор	37,250	тыс.руб
Переоборудование тп	33,000	тыс.руб
0,4кв	20,375	тыс.руб
	3,125	тыс.руб
Благоустройство	123,416	тыс.руб
Итого	4900,104	тыс.руб
Продолжительность строительства	11,5	месяцев

Продолжительность
 Объект аналог: 148.19 «Строительство пожарного депо в г. Березино»

Изм.	Кол.	Лист	№ док.	Подп.	Дата

Изм. № подл.	Подп. и дата	Взам. инв. №
96246	<i>С.А. М</i>	

81.20-00-ПД

9. ВЫВОДЫ.

Проработка предпроектной стадии объекта «Реконструкция пожарного депо в г.Ивье на пл. Комсомольская, 13» показала, что для осуществления строительного проекта в соответствии с «Декларацией о намерениях», Заданием на проектирование, представленных заказчиком, а также выполнения условий АПЗ, необходимо выполнить ряд организационно - технических мероприятий, а именно:

1) решить вопрос соответствия размещения объекта проектирования требованиям п.2.1 АПЗ в части соответствия принятых решений **генеральному плану города Ивье, (объект № 67.11, разработанный в 2012 году УП «БЕЛНИИПГРАДОСТРОИТЕЛЬСТВА»).**

Вариант решения: согласование отступлений проекта от *генерального плана города Ивье заинтересованными службами и органами Государственного управления в установленном порядке, в том числе:*

- внесение изменений в градостроительную документацию (объект № 67.11 УП «БЕЛНИИПГРАДОСТРОИТЕЛЬСТВА»);
- согласование изменений с Министерством культуры РБ.

2) Решить вопрос соблюдения **требований размеров СЗЗ** для пожарных депо в размере 50м в соответствии с документом «Специфические санитарно-эпидемиологические требования к установлению санитарно-защитных зон объектов, являющихся объектами воздействия на здоровье человека и окружающую среду» (Пост. Совета министров РБ от 11.12.19 г. № 847).

Вариант решения: положительное санитарно-гигиеническое заключение на проект расчета по уменьшению СЗЗ объекта в соответствии с законодательством. Получить согласование ГУ «Гродненский областной центр эпидемиологии и общественного здоровья» и Гродненского областного комитета природных ресурсов и охраны окружающей среды.

3) Решить вопрос соответствия принятых проектных решений СНБЗ.02.02-03: п.5.2: выезды из пожарных депо и постов должны быть расположены так, чтобы выезжающие пожарные автомобили не пересекали основных потоков транспорта и пешеходов;

п.5.3: Расстояние от границ участка пожарного депо до общественных и жилых зданий должно быть не менее 15 м;

п.5.4: Пожарные депо необходимо располагать на участке с отступом от красной линии до фронта выезда пожарных автомобилей Допускается принимать равным 10 м.

Вариант решения: положительное согласование отступлений проекта от норм СНБ 3.02.02-03 заинтересованными службами и органами Государственного управления, в том числе:

- Министерство архитектуры и строительства РБ;
- Гродненское областное управление Министерства по чрезвычайным ситуациям;
- ОГАИ Ивьевского РОВД Гродненской области;

Изм.	Кол.	Лист	№ док.	Подп.	Дата

Изм.	Кол.	Лист	№ док.	Подп.	Дата

81.20-00-ПД

проектируемыми зданиями пожедепо в стесненных условиях запроектированы менее, чем указано в п.8.2.2 ТКП 45-2.02-315-2018.

Вариант решения: допустимость данных разрывов необходимо определить расчетом по методикам, приведенным в действующих ТНПА. Получить согласование Гродненского областного управления Министерства по чрезвычайным ситуациям.

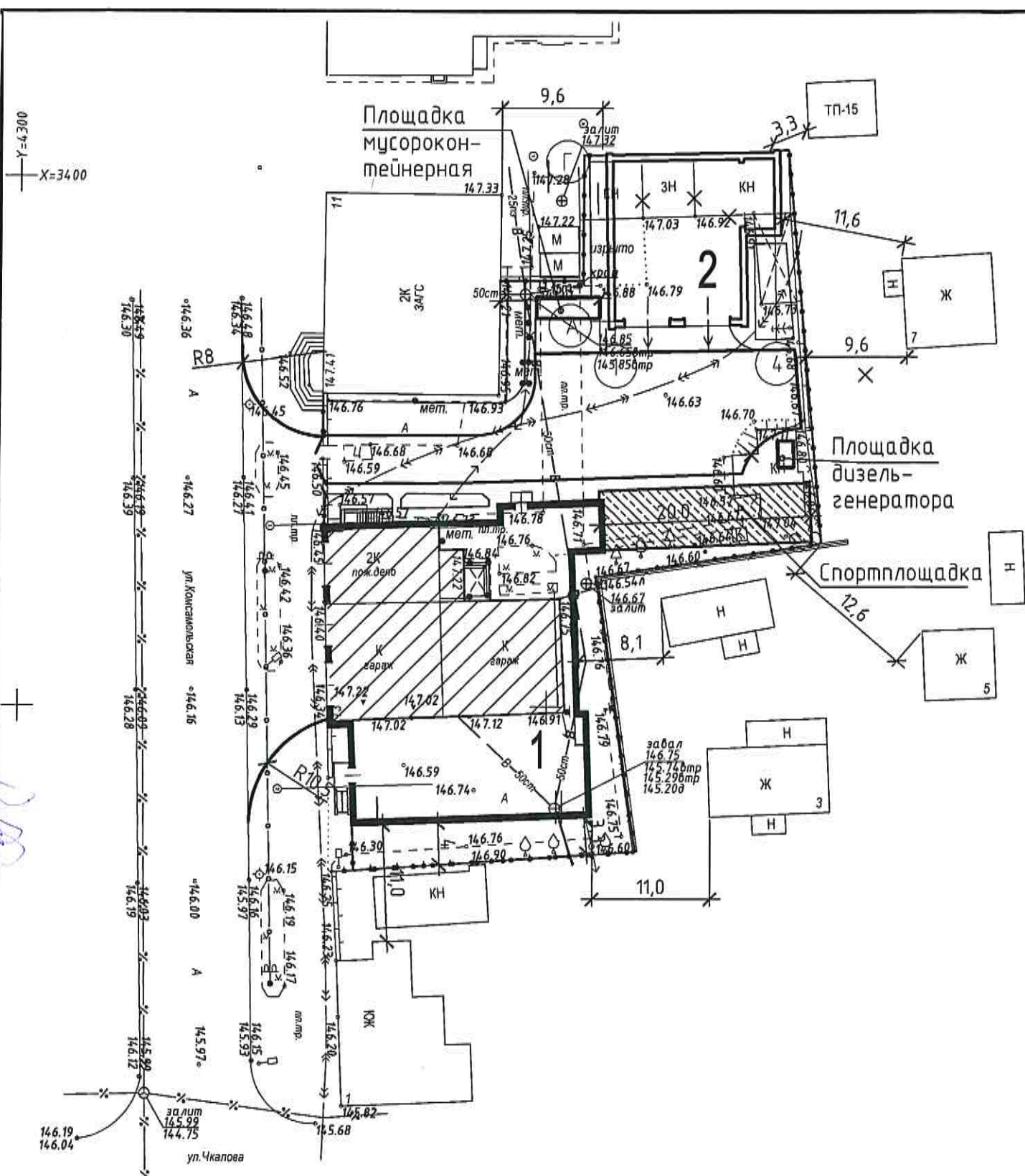
5) Выбор источника теплоснабжения данным предпроектным решением принят от электрических сетей. Для принятия окончательного решения необходимо выполнить Техничко-экономическое обоснование выбора источника теплоснабжения.

Инв. №	Инв. №
96 АМБ	Взам. инв. №
	Подп. и дата
	<i>В.В. 02.21</i>

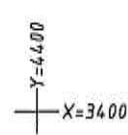
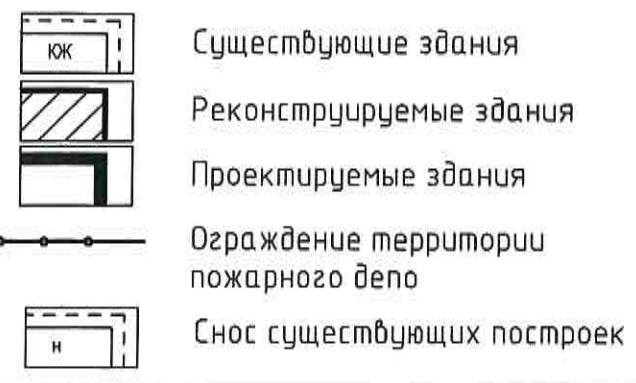
Изм.	Кол.уч	Лист	№док.	Подп.	Дата	81.20-00-ПД

Согласовано:

Группа ГАЗ	Группа СС	Гл. спец. ПБ	Босыко
Группа ВК	Гр. ТОВУК	Группа ЭИ	Грушевич
Взамен инв. №	Инв. № подл.	Подпись и дата	02.21



Условные обозначения



Комсомольский парк
Реконструируемый объект



Ведомость жилых и общественных зданий и сооружений

Ном. на плане	Наименование и обозначение	Этажность	Количество		Площадь, м ²				Строительный объем, м ³	
			Здания	Квартир	Застройки	Общая		Здания	Всего	
1	Административно-бытовое здание с гаражом на 3 автомобиля	2	1	-	700.0	700.0	1100.0	1100.0		
2	Блок гаражей на 2 автомобиля	1	1	-	276.0	276.0	202.0	202.0		

- Генплан разработан на топографической съемке М 1:500, выполненной к данному объекту УП "Институт Гродногражданпроект" в 2020г.
- Условные обозначения и графические изображения приняты по СТБ 2073-2010 и СТБ 2235-2011.

						81.20-00-ПД		
						Реконструкция пожарного депо в г. Ивье на пл. Комсомольская, 13		
Изм.	Кол.	Лист	Идок.	Подпись	Дата	Стадия	Лист	Листов
Гл. спец.		Герасименко		<i>[Signature]</i>	02.21	ПД	1	
ГИП		Фисенко		<i>[Signature]</i>	02.21			
Утвердил		Беленькая		<i>[Signature]</i>	22.02.21			
Проверил		Чорная		<i>[Signature]</i>	22.02.21			
Разработал		Беленькая		<i>[Signature]</i>	22.02.21			
Н.контроль		Чорная		<i>[Signature]</i>	22.02.21	Генеральный план М 1:500		УП "Институт Гродногражданпроект" ПМ-2 2021 г.

Проектируемый фасад со стороны ул. Комсомольская



Инд. N подл.	96.246
Подпись и дата	<i>С.В. С.</i>
Взамен инд. N	

81.20-00-ПД					
Реконструкция пожарного депо в г. Ивье на пл. Комсомольская, 13					
Изм.	Кол.	Лист	Идок.	Подпись	Дата
Гл. спец.		Герасименко		<i>Г. Герасименко</i>	02.21
ГИП		Фисенко		<i>И. Фисенко</i>	
Утвердил		Беленькая		<i>Е. Беленькая</i>	22.02.21
Проверил		Чорная		<i>С. Чорная</i>	22.02.21
Разработал		Беленькая		<i>Е. Беленькая</i>	27.02.21
Н. контр.		Чорная		<i>С. Чорная</i>	22.02.21
				Стадия	Лист
				ПД	6
Проектируемый фасад со стороны ул. Комсомольская				УП "Институт Гродногражданпроект" ПМ-2 2021г.	

Общий вид на Комсомольский парк и здание пожарного депо



Вид на здание пожарного депо со стороны Комсомольского парка



Вид на Комсомольский парк и здание пожарного депо со стороны ул. Чапаева



Внутренний двор.
Выезд из пожарного депо на пл. Комсомольскую



Внутренний двор.



Инв. № подл. 96-246
Подпись и дата [Signature] 02.01.21
Взамен инв. № [Signature]

						81.20-00-ПД		
						Реконструкция пожарного депо в г.Ивье на пл.Комсомольская,13		
Изм.	Кол.	Лист	Ндок.	Подпись	Дата	Стадия	Лист	Листов
Гл. спец.		Герасименко		[Signature]	02.21			
ГИП		Фисенко		[Signature]	22.02			
Утвердил		Беленькая		[Signature]	27.02.21			
Проверил		Чорная		[Signature]	27.02.21			
Разработал		Чорная		[Signature]	27.02.21	ПД	7	
Н.контроль		Чорная		[Signature]	27.02.21			
Фотофиксация. Существующее положение						УП "Институт Гродногражданпроект" ПМ-2 2020г.		

Территория пожедепо, примыкающая к жилой застройке

ФОТО 6



Внутренний двор.
Вид на тренировочную башню и хозяйственные постройки

ФОТО 8



Въезд на территорию пожедепо, примыкающего к жилой застройке

ФОТО 7



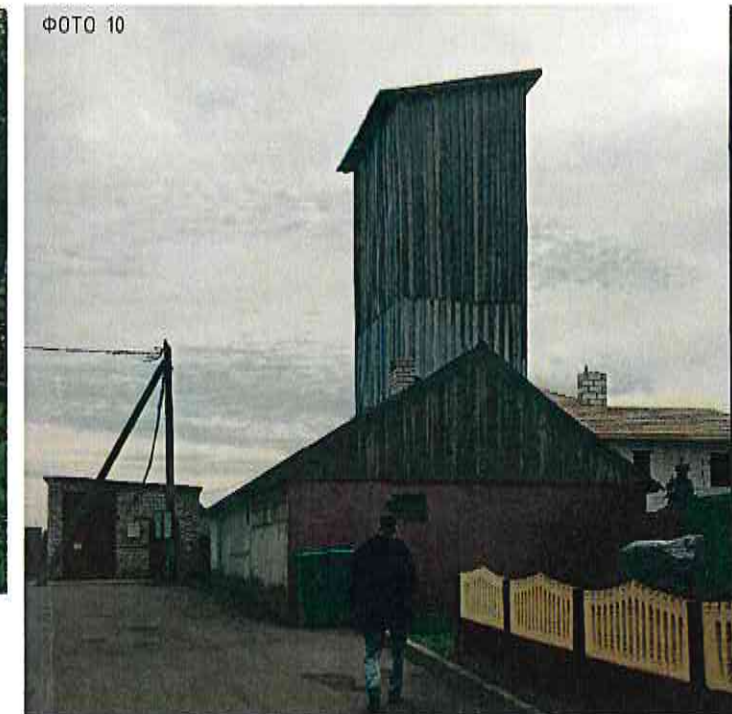
Склад ГСМ на территории пожедепо

ФОТО 9



Вид на башню со стороны улицы

ФОТО 10

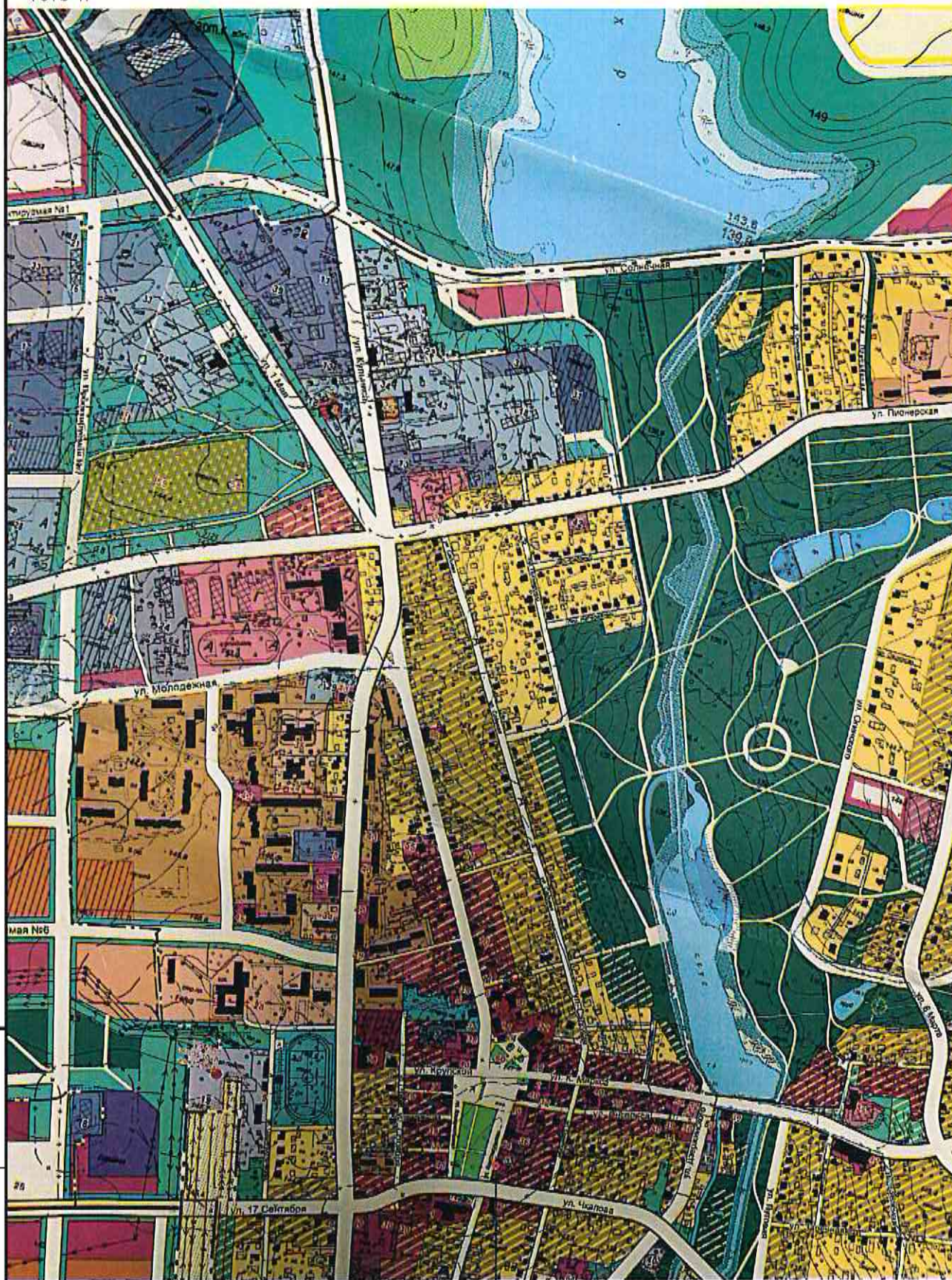


Инв. № подл. 96046
Подпись и дата [Signature] 02.21
Взамен инв. № [Signature]

						81.20-00-ПД		
						Реконструкция пожарного депо в г.Ивье на пл.Комсомольская,13		
Изм.	Кол.	Лист	Идок.	Подпись	Дата	Стадия	Лист	Листов
Гл. спец.				Герасименко	02.21			
ГИП				Фрисенко	21.02	ПД	8	
Утвердил				Беленькая	22.02			
Проверил				Чорная	21.02.21			
Разработал				Чорная	22.02.21			
						Фотофиксация. Существующее положение		
						УП "Институт Гродногражданпроект" ПМ-2 2020г.		
Н.контроль				Чорная	22.02.21			

Фрагмент ГЕНЕРАЛЬНОГО ПЛАНА г. ИВЬЕ

ФОТО 11



Место расположения Проектируемого объекта

г. ИВЬЕ
СХЕМА ГЕНЕРАЛЬНОГО ПЛАНА, ФУНКЦИОНАЛЬНОЕ ЗОНИРОВАНИЕ



ФРАГМЕНТ пояснительной записки к ГЕНЕРАЛЬНОМУ ПЛАНУ г. ИВЬЕ

ФОТО 12

61

тельности в Республике Беларусь", устанавливающим значение генерального плана, как основного юридического документа определяющего территориальную организацию поселения, его архитектурно-планировочную структуру и функциональное зонирование территории по этапам развития.

В проекте рассматриваются два этапа реализации:

- I этап - 2020 год;
- II этап - 2030 год.

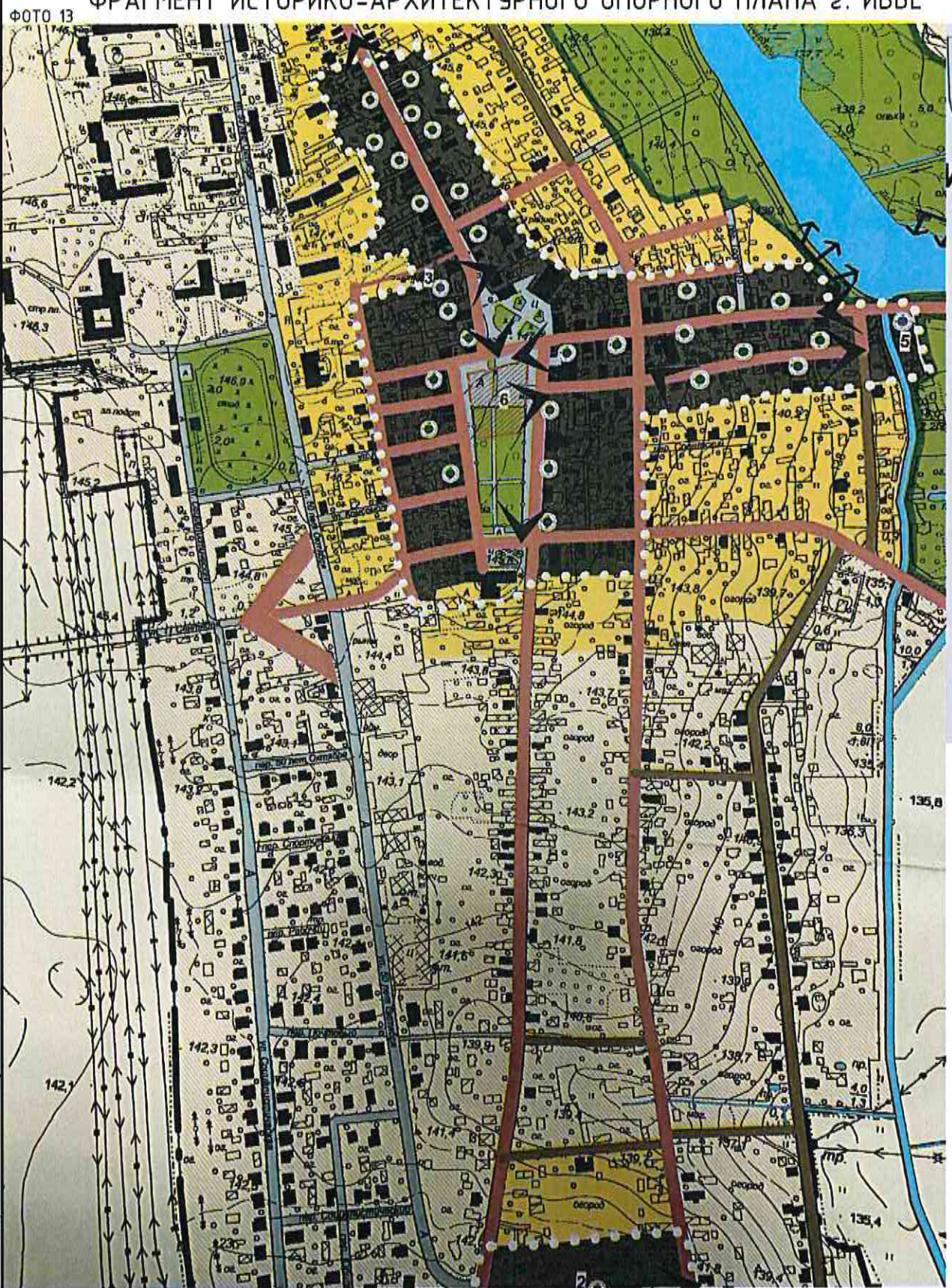
Программа первоочередных мероприятий генерального плана г. Ивье предусматривает:

- **общественную зону центра** формировать элементами общественных объектов по ул. в лесном массиве 50 в лесном массиве лет Октября (торговый центр) и на трансформируемых участках жилой исторической застройки, с насыщением их общественной функцией.
 - **общественную зону района** многоквартирной застройки в западной части города формировать в составе строящегося микрорайона в соответствии с проектом детальной планировки и на прилегающих участках по ул. Молодежной и ул. Проектируемой № 6.
 - **общественную зону района** усадебной застройки размещать частично от общего объема объектов центра в соответствии с нормативным радиусом обслуживания.
 - **многоквартирную жилую застройку района** формировать в строящемся микрорайоне (завершение) и в новых кварталах западнее ул. Пески, а также в восточном районе – в квартале по ул.К.Маркса. В том числе в период I этапа (2020 год) предусмотрено строительство 1 детского дошкольного учреждения, 1 школы, дома быта, отделения связи, аптеки, промтоварного магазина, ЖЭСа, продовольственного магазина, филиала сбербанка.
 - **усадебную жилую застройку** разместить в кварталах по ул. Тенистой, ул. Коммунальной, ул. Чехова, ул. Муравшизна;
 - **промышленную зону** развивать в пределах существующей городской черты, на свободных территориях северо-западного промышленного района, а также, с учетом инвестиционных предложений – восточнее склада гражданской обороны, в квартале по ул. 17Сентября;
 - **коммунальную зону** предусмотреть, соответственно:
 - по ул. Чапаева, на пересечении с ул. в лесном массиве Пески (ул. в лесном массиве Проектируемая № 7);
 - по ул. Пески, в районе северо-западной промзоны, севернее кладбища;
 - на пересечении ул. Чапаева и ул. Проектируемая № 8.
- Вследствие аварийного состояния объекта «Районный отдел по ЧС» на пл. Комсомольской предусмотрена новая площадка для первоочередного размещения в районе существующей промышленно-коммунальной зоны рядом с предприятием ПК «Райагропромэнерго» по ул. Пионерской.

Инв. № подл. 96046
Подпись и дата 02.02.21
Вздател инв.№

						81.20-00-ПД		
Изм.	Кол.	Лист	Ндок.	Подпись	Дата	Реконструкция пожарного депо в г.Ивье на пл.Комсомольская,13		
Гл. спец.		Герасименко		<i>[Signature]</i>	02.21			
ГИП		Фисенко		<i>[Signature]</i>	21.21	Стадия	Лист	Листов
Утвердил		Беленькая		<i>[Signature]</i>	22.02.21	ПД	9	
Проверил		Чорная		<i>[Signature]</i>	22.02.21	Фотофиксация. Фрагмент ГЕНЕРАЛЬНОГО ПЛАНА г. Ивье		
Разработал		Чорная		<i>[Signature]</i>	22.02.21			
Н.контроль		Чорная		<i>[Signature]</i>	21.02.21			

ФРАГМЕНТ ИСТОРИКО-АРХИТЕКТУРНОГО ОПОРНОГО ПЛАНА г. ИВЬЕ



г. ИВЬЕ
ИСТОРИКО-АРХИТЕКТУРНЫЙ ОПОРНЫЙ ПЛАН
 МАСШТАБ 1:5000

Условные обозначения

- здания конца XVII - начала XVIII вв
- здания конца XIX - начала XX вв
- утраченные исторические здания
- улицы или направления улиц, сложившиеся к середине XVIII века
- улицы, проложенные по проектам конца XVIII - начала XIX века
- утраченные улицы
- видовые точки панорамного восприятия
- видовые точки, перспективы
- сохранившиеся исторические архитектурные доминанты
- зеленые насаждения
- кладбища
- здания и сооружения, включенные в Государственный список ИОЦ
- здания, имеющие историко-архитектурную и художественную ценность
- рядовая историческая застройка - "элемент среды"
- братские могилы, памятники
- территории, резервируемые под зоны охраны ИОЦ
- территории, резервируемые под зоны регулирования застройки
- территории, резервируемые под зоны охраны ландшафта
- территории, резервируемые под зоны охраны культурного слоя

ФРАГМЕНТ пояснительной записки к историко-архитектурному опорному плану г. ИВЬЕ

ФОТО 14 32

- анализа современных условий восприятия городской среды с учетом рельефа местности, особенностей обозрения с различных дальних и ближних видовых точек.

Культурное наследие, сосредоточенное в Ивье является целостным архитектурно-планировочным образованием, включающим историческую планировку и историко-культурные ценности с прилегающими территориями.

На последующих этапах проектирования, в проекте «Детальный план», необходимо установить границы охранных зон для каждой историко-культурной ценности. На охранных территориях необходимо установить режим согласно следующим рекомендациям:

- охрана и реставрация всех историко-культурных ценностей;
- реконструкция с реставрацией (модернизация) фасадов исторически ценных зданий;
- воссоздание исторического характера благоустройства территории - мощения улиц, малых архитектурных форм, элементов озеленения;
- восстановление (на перспективу) исторической усадьбы (маёнтка) с паком и системой прудов; возможным приспособлением под туристический центр с кафе, рестораном, гостиничными номерами, экскурсионным бюро, сувенирными лавками, картинной галереей и т.д.;
- расчистка территории от некапитальных малоценных построек, обеспечение наилучших условий всестороннего восприятия исторических зданий;
- ограничение (регулирование) этажности застройки на территориях, примыкающих к историко-культурным ценностям;
- сохранение планировочной структуры исторического центра;
- сохранение исторического ландшафта (рельеф, водная система, луга, пруды, парк, а также два исторических кладбища на северной и южной окраинах поселка);
- сохранение археологического культурного слоя;
- запрещается новое капитальное строительство в непосредственной близости от историко-культурных ценностей и наносящее физический и эстетический ущерб городской исторической среде и т.д.;
- запрещается размещение в историческом центре новых промышленных и коммунально-складских объектов, вызывающих транспортные потоки, загрязняющих окружающую среду, опасных в пожарном отношении или имеющих инженерные сооружения, нарушающие исторический силуэт города;

Конфликт старого и нового в исторических городах имеет субъективные причины, которые отражены в распространенном мнении, что новое всегда лучше старого, и происходит из частого неумения увидеть художественную и культурную ценность в сложившемся городском окружении.

Разработка в градостроительных проектах вопросов восприятия архитектуры исторического центра, его силуэта и панорам, а также программирование системы восприятия внутригородских пространств - способствует решению важнейшей эстетической задачи - достижению архитектурно-пространственной целостности и композиционного единства облика города.

Инв. N подл. 96 246
 Подпись и дата. Взамен инв. N 02.01

81.20-00-ПД					
Изм.	Кол.	Лист	Идок.	Подпись	Дата
Гл. спец.		Герасименко		<i>[Signature]</i>	02.21
ГИП		Фисенко		<i>[Signature]</i>	
Утвердил		Беленькая		<i>[Signature]</i>	22.02.21
Проверил		Чорная		<i>[Signature]</i>	21.02.21
Разработал		Чорная		<i>[Signature]</i>	12.21
Н.контроль		Чорная		<i>[Signature]</i>	21.02.21
Реконструкция пожарного депо в г.Ивье на пл.Комсомольская,13					
			Стадия	Лист	Листов
			ПД	10	
Фотофиксация. Фрагмент Историко - архитектурного Опорного плана г. ИвьЕ					УП "Институт Гродногражданпроект" ПМ-2 2020г.

СХЕМА УПРАВЛЕНИЯ ПРОЕКТОМ

План-график подготовки предпроектной документации по объекту

«Реконструкция пожарного депо в г.Ивье на пл.Комсомольская, 13»

Наименование работ, их видов	Сроки начала и выполнения работ											
	мес.											
	1	2	3	4	5	6	7	8	9	10	11	
Сбор исходных данных												
Разработка предпроектной документации												
Передача предпроектной документации заказчику												

Инв. № подл.	Подп. и дата	Взам. инв. №
96246	<i>ПА</i> - 02. 21	

ДЕКЛАРАЦИЯ О НАМЕРЕНИЯХ

На реализацию инвестиционного проекта для объектов жилищно-гражданского назначения

1. Заказчик – на основании решения Гродненского исполнительного комитета от 18.03.2020г №144 (об утверждении проектной документации и определении заказчиков по строительству) коммунальное унитарное дочернее предприятие «Управление капитального строительства Лидского района» (сокращенно государственное предприятие «УКС Лидского района»), действует на основании УСТАВА –утвержденного решением Лидского райисполкома 15.06.2004г №349 (в новой редакции приказом государственного областного предприятия «Управления капитального строительства Гродненского облисполкома 03.04.2014г №38 в лице и. о. директора Трутнев С.И. на основании доверенности от 07.12.2018 № 02-22/2092 ГОУП «УКС Гродненского облисполкома».

адрес : 231300, г. Лида, ул.Черняховского,42.

Реквизиты УНП 590588774 ; р/с ВУ30 АКВВ 3012 8877 4001 2420 0000

ОАО АСБ Беларусбанк, ВИС банка АКВВВУ2Х

Основной вид экономической деятельности

1.2.1. Выполнение функций заказчика, застройщика, оказание инженерных услуг по комплексному управлению строительной деятельностью в области строительства первого-четвертого класса сложности аттестат соответствия №0000202- ИН ;

1.2.2. Строительство объектов первого –четвертого классов сложности - геодезические работы аттестат соответствия №000770 - СТ

1.2.3. Инженерные –изыскания для объектов строительства первого – четвертого сложности - работы в составе инженерно-геодезических изысканий - аттестат соответствия №0000276-ИЗ

2. Местоположение: 231337, Гродненская область, Ивьевский район, г. Ивье (район, пункт) намечаемого к размещению и строительству объекта (указанием возможных вариантов размещения) или намечаемого к разработке (добыче) месторождения.

3. Наименование объекта строительства «Реконструкция пожарного депо в г.Ивье на пл. Комсомольская, 13» , его технические и технологические данные Здание пожарного депо 2 этажное, 2 типа на 3 выезда на 5 автомобилей:

3.1. Сведение о функциональном назначении объекта строительства – реконструкция.

3.2. Основные показатели жилых и общественных зданий, их назначение: Пожарное депо здание –2 этажное, 2 типа с 3 выездами на 5 автомобилей выполненное в соответствии с нормами ТНПА РБ. Габариты пожарного автомобиля принять 10.0 x 2.6 x 4.0(h)

Планируемые сроки строительства : начало март 2021г и ввод в соответствии ПОС.

3.3. Предусмотреть проектные решения по обеспечению безбарьерной среды.

Объемно-планировочные параметры принять из расчета численности личного состава пожарной аварийно-спасательной части №1 – 31 человек, Ивьевской районного отдела по чрезвычайным ситуациям – 14 человек, а также согласно АПЗ.

Ворота для выезда (въезда) технических средств предусматривать секционными с ручным механизмом подъема. Часть ворот должны иметь остекление общей площадью не менее 30 % (световые проемы должны располагаться на уровне 1,7 м от пола и в верхней части ворот) всей площади ворот. В полотнище первых с пункта связи ворот необходимо предусмотреть калитку размером не менее 0,8×2 м. Рекомендуются предусматривать такую же калитку в полотнище ворот поста мойки. Ширина ворот и высота ворот не менее 4,2 м.

Предусмотреть благоустройство территории с организацией парковок легковых автомобилей.

Предусмотреть металлическое решетчатое ограждение территории высотой не менее 2 м.

Размещение помещений предусмотреть в технологической последовательности обеспечивающей по возвращению личного состава с ликвидации ЧС стирку и сушку боевой одежды, форменного обмундирования, принятие душа и выход в зону отдыха и приема пищи.

Помещение для отдыха личного состава размещать через тамбур или коридор гаражным помещением, либо на минимальном расстоянии от него.

Допускается совмещать в одном помещении:

- гараж и пост мойки для автомобилей (необходимо предусматривать уклон пола канализацию, соединенную с внешней сетью ливневой канализации через песконефтеуловитель);

- помещение для разогрева пищи с помещением для приема пищи;

- склад ПТВ с помещением для обслуживания и хранения рукавов;

- помещение для мойки и сушки пожарных рукавов с помещением для мойки сушки боевой одежды.

Не допускается совмещать в одном помещении:

- на контрольном посту ГДЗС - помещение для мойки, сушки, хранения и проверки АСВ и помещение пункта заправки АСВ;

- гардеробы и помещения для хранения боевой одежды (допускается устройство в гараже проветриваемых шкафов для боевой одежды с решетчатыми или сетчатыми стенками);

- помещение для обслуживания и хранения рукавов и помещение для сушки пожарных рукавов;

- склад ПТВ, помещение для обслуживания и хранения рукавов и склад хозяйственного имущества и инвентаря.

Отделку внутренних помещений выполнять в одном цвете (допускается изменение тона), избегая ярких цветов, с применением следующих материалов: полы в коридорах, тамбурах, лестничных маршах, помещениях с повышенными требованиями к температурно-влажностному режиму (санузлы, помещения для мойки и сушки одежды и др.) из керамической плитки, в остальных помещениях – линолеум (ламинат); потолки – подвесные (натяжные) во всех помещениях (кроме гаража) и керамическая плитка (в нижней части стены на высоту 0,1-0,15 м от пола и на наружных углах стен по 0,15-0,20 м от угла на высоту 1,8 м), стены

Наружная отделка - штукатурка под окраску (штукатурка по системе утепления) в цветах МЧС (красный, жёлтый, синий).

4. Сводная ведомость инженерных нагрузок инженерного оборудования объекта.

4.1. Наружные сети теплоснабжение: теплоснабжение от городской сети (ориентировочная мощность -250 кВт);

Водоснабжение из городской водопроводной сети (ориентировочный расход -2,0 м³/сут.).

Горячее водоснабжение - от электрических водонагревателей.

4.2. Наружные сети электроснабжения для зданий -30 кВт:

- для приготовления пищи электроплита бытовая – 8.7/5.5 кВт – 220 Вт ;

- для горячего водоснабжения – 1.8 кВт;

- для стирки и сушки боевой одежды, форменного обмундирования- 2 шт x1.31кВт=2,62 кВт;

- освещение и прочее оборудование- 16,88 Квт.

4.3. Наружные сети канализации - сброс в общую городскую канализацию.

4.3.1. Ливневая канализация – сброс в общую городскую ливневую канализацию.

4.4. Устройство слаботочных систем – телефонизация, радиофикация, автоматизации и пожарная сигнализация требует обследования и замены в соответствии с новыми требованиями ТНПА.

5. Произвести проектные работы на основании ТНПА и технических требований.

6. Потребность в земельных ресурсах (в соответствующим обоснованием примерного размера земельного участка и сроков его использования)

6.1. не требуется

7. Цель и источника инвестирования (объем финансирования)

7.1. Средства республиканского бюджета .

8. Информация об имеющихся земель сервитутах и сведений, обусловленные изменением существующих проектных решений (при реконструкции, реставрации, модернизации и ремонта существующих объектов)

8.1. Свидетельство (удостоверение) № 441/185-2044 о государственной регистрации земельного участка с кадастровым номером 422950100001001951 .

8.2. Изменение не требуется.

Директор



С. И. Трутнев





**ЃУЕЃСКИ РАЃННЫ
ВЫКАНАЃЧЫ КАМЃТЃТ**

**ИВЬЕВСКИЙ РАЙОННЫЙ
ИСПОЛНИТЕЛЬНЫЙ КОМИТЕТ**

ВЫПЃСКА 3 РАШЃННЯ

ВЫПЃСКА ИЗ РЕШЕНИЯ

3 августа 2020 г. № 497

г.Ѓѳе, Гродзенская вобл.

г.Ивьѳе, Гродненская обл.

**О вопросах проектирования и
строительства объектов**

На основании статьи 1, пункта 1 статьи 55 Закона Республики Беларусь от 5 июля 2004 г. № 300-3 «Об архитектурной, градостроительной и строительной деятельности в Республике Беларусь», Положения о порядке подготовки и выдачи разрешительной документации на строительство объектов, утвержденного постановлением Совета Министров Республики Беларусь от 20 февраля 2007 г. № 223, Положений об условиях и порядке переустройства и (или) перепланировки и о порядке реконструкции жилых и (или) нежилых помещений в многоквартирных, блокированных жилых домах, многоквартирных жилых домов, а также нежилых капитальных построек на придомовой территории, утвержденных постановлением Совета Министров Республики Беларусь от 16 мая 2013 г. № 384, Кодекса Республики Беларусь о земле, Положения о порядке изъятия и предоставления земельных участков, утвержденного Указом Президента Республики Беларусь от 27 декабря 2007 г. № 667, Ивѳевский районный исполнительный комитет РЕШИЛ:

Разрешить:

коммунальному унитарному дочернему предприятию «Управление капитального строительства Лидского района» проведение проектно-изыскательских работ и строительство объекта «Реконструкция пожарного депо в г.Ивьѳе на пл.Комсомольская, 13».

Изменить целевое назначение земельного участка с кадастровым номером 422950100001001951, расположенного по адресу: Гродненская область, Ивѳевский район, город Ивьѳе, площадь Комсомольская, 13, площадь – 0,2030 гектара, с «Для обслуживания зданий и сооружений (ПАСЧ №1)» на «Для строительства и обслуживания зданий и сооружений (ПАСЧ №1)» (код 1 15 00 – земельный участок для размещения объектов обороны и государственной безопасности).

В течение двух месяцев со дня принятия настоящего решения обратиться в Ивьевское бюро Ошмянского филиала республиканского унитарного предприятия «Гродненское агентство по государственной регистрации и земельному кадастру» за государственной регистрацией изменения целевого назначения земельного участка;

Председатель

А.И.Булак

Управляющий делами

Г.С.Холяво



СОГЛАСОВАНО

Начальник Управления территориальной планировки, градостроительства и архитектуры и архитектуры и строительству
комитета по архитектуре и строительству Гродненского областного исполнительного комитета

Е.В. Садох
(подпись) (инициалы, фамилия)

М.П. «20» июля 2020 г. № 70

УТВЕРЖДАЮ

Главный специалист отдела архитектуры и строительства Ивьевского райисполкома



О.Ю. Матылевич
(инициалы, фамилия)

2020 г.

АРХИТЕКТУРНО - ПЛАНИРОВОЧНОЕ ЗАДАНИЕ

Наименование объекта – «Реконструкция пожарного депо в г. Ивье на пл. Комсомольская, 13»

Общие требования к объемно-пространственному решению (число этажей, количество квартир, площадь застройки и тому подобное) – предусмотреть создание выразительного облика здания с учетом восприятия с пл. Комсомольская в увязке с существующей застройкой

Адрес (место) строительства (улица, номер дома, строительный номер по генеральному плану) – г. Ивье, пл. Комсомольская, 13

Заказчик (застройщик) – коммунальное унитарное дочернее предприятие «Управление капитального строительства Лидского района»

Вид строительства (возведение, реконструкция, реставрация, капитальный ремонт, благоустройство) – реконструкция

Стадия проектирования – по решению заказчика

Выдано на основании решения Гродненского областного Совета депутатов от 23.06.2020 № 214 и Положения о порядке подготовки и выдачи разрешительной документации на строительство объектов, утвержденного постановлением Совета Министров Республики Беларусь от 20.02.2007 № 223

Требования по проектированию объекта на конкурсной основе – в соответствии с действующим законодательством

Архитектурно-планировочное задание (далее – АПЗ) действует до даты приемки объекта в эксплуатацию.

1. Характеристика земельного участка:

1.1. Месторасположение, рельеф, размеры, площадь и тому подобное - земельный участок площадью 0,2030 га с кадастровым номером 422950100001001951 расположен в центре города Ивье. Рельеф участка спокойный, грунты и уровень грунтовых вод не исследовались.

1.2. Наличие на прилегающей территории памятников истории, культуры и архитектуры, производственных предприятий, железных и автомобильных дорог, магистральных нефте-и газопроводов, аэродромов и тому подобного – территория участка ограничена: с севера – административно-деловой застройкой, с юга и востока – жилой застройкой малой этажности, с запада – площадью Комсомольская, парком.

1.3. Наличие на земельном участке сооружений, подлежащих сносу или переносу – определить проектом

1.4. Наличие на земельном участке зеленых насаждений, мероприятия по их сохранности - максимально сохранить

2. Требования к проектированию:

2.1. Требования к проектированию генерального плана объекта – обосновать необходимость реконструкции пожарного депо.

За основу принять генеральный план города Ивье, объект № 67.11, разработанный в 2012 году УП «БЕЛНИИПГРАДОСТРОИТЕЛЬСТВА», М 1 : 50000. Проектом предусмотреть реконструкцию здания пожарного депо, качественный уровень благоустройства и озеленения территории согласно заданию на проектирование заказчика в увязке с существующей застройкой. Эскизные проработки предварительно (генплан, фасады, планы) и в целом архитектурно-градостроительное решение проекта согласовать с отделом архитектуры и строительства Ивьевского районного исполнительного комитета и

управлением территориальной планировки, градостроительства и архитектуры Гродненского областного исполнительного комитета.

2.2 Требования к проектированию зданий и сооружений (проекты индивидуальные, повторного применения или типовые) – разработать проект в соответствии с действующими нормативно-техническими требованиями, учетом задания на проектирование заказчика и действующего законодательства

2.3. требования к разработке благоустройства территории:

подъездные дороги –

проезды, тротуары – цементобетон, мелкоштучная плитка

ограждения – определить проектом

освещение (подсветка) – определить проектом

2.4. Требования к разработке наружной рекламы – отдельным проектом

2.5. Требования к световому оформлению фасадов зданий и сооружений – выполнить в составе проекта

2.6. Требования к использованию встроенных помещений первого этажа (цокольного этажа)

–

2.7. Требования к выполнению инженерно-геодезических и инженерно-геологических изысканий – получить разрешение на проведение инженерно-геологических и геодезических работ в управлении территориальной планировки, градостроительства и архитектуры комитета по архитектуре и строительству Гродненского областного исполнительного комитета. При получении заключения по проекту дополнительно сдать в облархитектуру в 2-х экземплярах чертежи генплана и сводного плана инженерных сетей.


3. Требования, предъявляемые техническими нормативными правовыми актами:

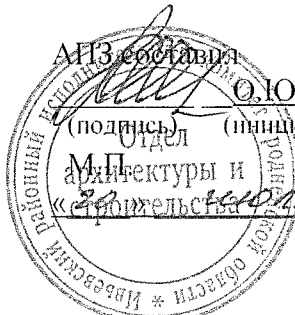
- предусмотреть мероприятия по созданию безбарьерной среды для маломобильных групп населения в объеме, предусмотренном законодательством;

- выполнить требования согласующих организаций;

- инженерное обеспечение предусмотреть согласно техническим условиям.

4. До предъявления законченного строительством объекта приемочной комиссии сдать в территориальные подразделения архитектуры и градостроительства города (района) исполнительную съемку в М 1:500 инженерных подземных и наземных коммуникаций, зданий и сооружений и элементов благоустройства.

АПЗ составил

 О.Ю. Матылевич
 (подпись) (инициалы, фамилия)
 Отдел
 архитектуры и
 градостроительства
 «22» нояб 2020 г.



АПЗ получил

(подпись) (инициалы, фамилия)

М.П.

« » 20 г.

СОГЛАСОВАНО Начальник
учреждения «Гродненское
областное управление
Министерства по
чрезвычайным ситуациям
Республики Беларусь

_____ Д.В.Лакиза
«_» _____ 2021 г.

УТВЕРЖДАЮ Директор
Государственного предприятия
«УКС Лидского района»

_____ С.И.Трутнев
«_» _____ 2021 г.

Задание на проектирование

объекта:

«Реконструкция пожарного депо в г. Ивье на пл. Комсомольская, 13».

Перечень основных данных и требований	Содержание основных данных и Требования
1. Основание для проектирования	Решение Ивьевского районного исполкома №497 от 3 августа 2020г. Предпроектная документация 81.20
2. Разрешительная документация на проектирование и строительство, передаваемая проектной организации-исполнителю для разработки проектной документации	
2.1 Акт выбора места размещения земельного участка	Имеющийся земельный участок площадью 0,2030 га расположен в общественном центре центральной части г. Ивье.
2.2 Решение об изъятии и предоставлении земельного участка	Не требуется
2.3 Решение о разрешении проведения проектно-изыскательских работ и строительства объекта	Решение Ивьевского районного исполкома №497 от 3 августа 2020г.
2.4 Архитектурно-планировочное задание	АПЗ №70 от 20 июля 2020 г.
2.5 Заключение согласующих организаций	ТТ государственного учреждения образования «Республиканский центр государственной экологической экспертизы и повышения квалификации руководящих работников и специалистов» Министерства природных ресурсов и охраны окружающей среды №432 от 24.07.2020 г. ТУ (требования) ОГАИ Ивьевского РОВД Гродненской области №3658 от 28.07.2020 г. ТТ государственного учреждения «Ивьевский районный центр гигиены и эпидемиологии» №35 от 17.07.2020г.

2.6 Технические условия на инженерно-техническое обеспечение объекта строительства	2.4.1. ТУ Ивьевского районного ЖКХ №57 на присоединение к системе водоснабжения и водоотведения от 24.07.2020 г. 2.4.2. ТУ Ивьевский район электрических сетей №501-99 от 27.07.2020 г. с приложением №1. О выдаче техусловий Лидского филиала Гродненского облпотребобщества б/н от
2.7 Разрешение Министерства культуры на выполнение работ на историко-культурных ценностях, а также на разработку научно-проектной документации на выполнение реставрационно-восстановительных работ на этих ценностях	Не требуется
3. Сведения о земельном участке и планировочных ограничениях	Существующий земельный участок.
4. Информация о строительстве	Не требуется
5. Вид строительства	Реконструкция
6. Вид проектирования	Индивидуальный проект.
6а. Вид проектной документации	На бумажном носителе и в виде электронного документа (формат *.pdf)
7. Стадийность проектирования	Одностадийное
8. Выделение очередей, пусковых комплексов, этапов строительства. Параллельное проектирование и строительство	Не требуется
9. Перечень работ и услуг, поручаемых заказчиком проектной организации-исполнителю (предмет договора подряда на выполнение проектных и изыскательских работ)	- Выполнить разработку предпроектной документации; - Выполнить расчёт санитарно-защитной зоны по объекту; - Согласовать размещение пожарного депо с заинтересованными сторонами; - Выполнить разработку проектно-сметной документации на реконструкцию объекта.
10. Источники финансирования строительства	Бюджетные средства.
11. Предполагаемые сроки начала и окончания строительства	Начало строительства –2021 г. Продолжительность строительства согласно ПОС
12. Предполагаемый срок эксплуатации проектируемого объекта	Согласно действующих ТНПА
13. Способ строительства	Подрядный
14. Наименование заказчика	Государственное предприятие "УКС Лидского района"

15. Наименование проектной организации-исполнителя работ.	Определяется на конкурсной основе
16. Наименование подрядчиков по выполнению строительных работ. Способы их выбора	Определяется на конкурсной основе
17. Основные технико-экономические показатели исходя из экономических расчетов, выполненных в бизнес-плане, обосновании инвестиций и иных документах предпроектной стадии	
17.1 Предельная стоимость строительства исходя из бюджета проекта, определенного инвестором	4,9 млн. руб. в ценах на дату разработки сметной документации – 01 февраля 2021 г.
17.2 Объект строительства	Пожарного депо 2 типа. Адм. здание на 3 машиноместа. Гараж на 2 машиноместа.
17.3 Отдельно стоящие здания и сооружения в составе проектируемого объекта строительства.	Дизельгенератор.
17.4 Встроенно-пристроенные помещения	<p><u>Административное здание:</u> <u>Техподполье.</u></p> <ul style="list-style-type: none"> -Помещение хранения уличного инвентаря. -Помещение хранения электроламп. -Помещение для прокладки инженерных коммуникаций. -Узел ввода. <p style="text-align: center;"><u>1-этаж.</u></p> <ul style="list-style-type: none"> -Вестибюль – 7,39м². -Диспетчерская – 12,79м². -Комната отдыха диспетчера - 6,24м². -Кабинет начальника смены – 10,89м². -Санузел – 2 шт. -Комната уборочного инвентаря – 4,1м². -Комната для отдыха дежурно караула (8 человек) – 52,36м². -Комната для разогрева и приема пищи – 17,37м². -Помещение хранения боевой одежды – 12,81м². -Мойка и сушка одежды – 12,67м². -Контрольный пост ГЗДС -7,15м². -Помещение для хранения и обслуживания дыхательных аппаратов – 6,28м². -Помещение обслуживания и хранения рукавов – 29,12м². -Помещение сушки рукавов – 17,09м². -Тренировочная башня – 10,24м². -Гараж-стоянка – 302,24м². -Электрощитовая -5,35м². <p style="text-align: center;"><u>2-этаж.</u></p> <ul style="list-style-type: none"> -Кабинет начальника отдела -22,33м².

	<p>-Приемная – 11,53м². -Кабинет 1-го заместителя 11,53м². -Комната хранения вещественных доказательств, поделок -12,10м². -Комната уборочного инвентаря -2,88м². -Санузел женский -3,37м². -Кабинет заместителя начальника по ОТР-12,47м². -Кабинет заместителя ИРиКО -10,48м². -Кабинет СПиВО -13,68м². -Кабинет ИНиП -18.15м². -Зал совещаний – 34,4м². -Душевая -6,99м². -Кабинет старшего водителя и старшененыПАСЧ- 13,01м². -Гардероб -38,26м². -Тренировочная башня – 10,24м². -Кабинет ГСЧС – 9,23м². -Тренажерный зал -40,54м². -Санузел мужской – 2шт.</p> <p><u>Гараж.</u> -Гараж-стоянка на 2 маш.м. -179,18м². -Мастерская поста ТО – 20,51м².</p>
<p>17.5 Дополнительные показатели, уточняющие характеристики проектируемого объекта строительства.</p>	<p>4 м/места для автомобилей 10.0х2.6х4.0(н)м; 1 м/место для автолестницы (коленчатого подъемника) 12,0х2,6х4,0(н) м.</p>
<p>18.Применение основного технологического оборудования</p>	<p>Применить в проекте оборудование производства Республики Беларусь. В случае отсутствия необходимого оборудования производства РБ применить импортные аналоги.</p> <p>Наименование и количество технологического оборудования принять согласно СНБ 3.02.02-03, «Норм положенности мебели, инвентаря и оборудования для служебных помещений Министерства по чрезвычайным ситуациям Республики Беларусь, подчиненных ему органов, подразделений и организаций», утвержденных приказом МЧС от 25.10.2006 №157, «Инструкции о порядке эксплуатации пожарных рукавов в органах и подразделениях по чрезвычайным ситуациям», утвержденной Приказом МЧС от 7.10.2019 №300 и «Правил организации деятельности газодымозащитной службы в органах и подразделениях по чрезвычайным ситуациям Республики Беларусь», утвержденных Приказом МЧС от 14.07.2015 №139.</p>

19. Требования к архитектурно-планировочным решениям

Предусмотреть проектные решения по обеспечению безбарьерной среды.

Объемно-планировочные параметры принять из

расчета численности личного состава пожарной аварийно-спасательной части №1 - 31 человек, Ивьевского районного отдела по чрезвычайным ситуациям - 14 человек, а также согласно АПЗ.

Ворота для выезда (въезда) технических средств предусматривать - секционными с ручным механизмом подъема. Часть ворот должны иметь остекление общей площадью не менее 30 % (световые проемы должны располагаться на уровне 1,7 м от пола и в верхней части ворот) всей площади ворот. В полотнище первых от пункта связи ворот необходимо предусмотреть калитку размером не менее 0,8^х2 м. Рекомендуются предусматривать такую же калитку в полотнище ворот поста мойки. Ширина ворот и высота ворот не менее 4,2 м.

Предусмотреть металлическое решетчатое ограждение территории высотой не менее 2 м.

Размещение помещений предусмотреть в технологической последовательности, обеспечивающей по возвращению личного состава с ликвидации ЧС стирку и сушку боевой одежды, форменного обмундирования, принятие душа и выход в зону отдыха и приема пищи.

Отделку внутренних помещений выполнять в одном цвете (допускается изменение тона), избегая ярких цветов, с применением следующих материалов: полы в коридорах, тамбурах, лестничных маршах, помещениях с повышенными требованиями к температурно-влажностному режиму (санузлы, помещения для мойки и сушки одежды и др.) из керамической плитки, в остальных помещениях - линолеум (ламинат); потолки - подвесные (натяжные) во всех помещениях (кроме гаража); стены коридоров, лестничных клеток и тамбуров - штукатурка (декоративная штукатурка) и керамическая плитка (в нижней части стены на высоту 0,1-0,15 м от пола и на наружных углах стен по 0,15-0,20 м от угла на высоту 1,8 м), стены остальных помещений - обои (обои под окраску).

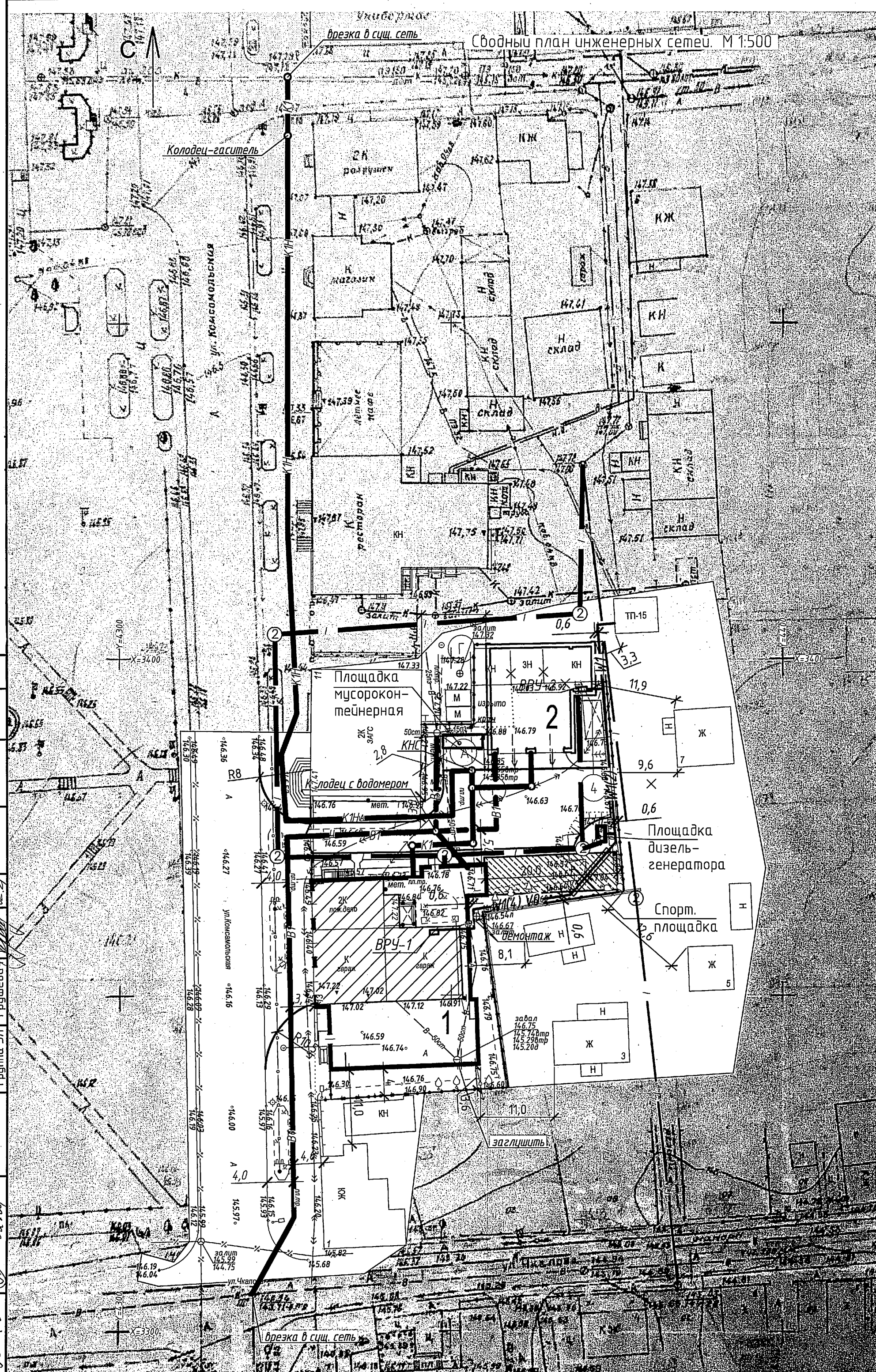
Наружная отделка - штукатурка под окраску (штукатурка по системе утепления) в цветах МЧС (красный, желтый, синий).

19.1 Требования к дизайн-проекту интерьера	Не требуются
19.2 Требования к мероприятиям по обеспечению безбарьерной среды обитания физически ослабленных лиц (в том числе инвалидов) различной категории	Согласно действующим ТНПА
19.3 Класс энергетической эффективности	
20. Требования к конструктивным решениям зданий и сооружений, строительным конструкциям, материалам и изделиям; класс функциональной пожарной опасности, степень огнестойкости, уровень ответственности зданий	Уровень ответственности здания (ГОСТ 27751-88) – I. Класс функциональной пожарной опасности (ТКП 45-2.02-315-2018) - Ф4.4. Степень огнестойкости здания (ТКП 45-2.02-315-2018) - II.
21. Требования к инженерным системам зданий и сооружений	Применить инженерные системы отечественного производства. Определение источника теплоснабжения выполнить по итогам Технико-экономического обоснования.
22. Производственное и хозяйственное кооперирование	Не требуются
23. Требования и условия к разработке природоохранных мер и мероприятий	Разработка раздела «Охрана окружающей среды»
24. Требования по выполнению научно-исследовательских и опытно-конструкторских работ	Не требуются
25. Дополнительные требования заказчика	<p>Предоставить 7 (семь) экземпляров проектно-сметной документации в печатном виде и 1 (один) экземпляр в электронном виде.</p> <p>Разделы проектно-сметной документации согласовать с заказчиком.</p> <p>Для благоустройства прилегающей территории, за исключением проездов, использовать мелкоштучную тротуарную плитку в цветах МЧС (красный, жёлтый, синий), малые архитектурные формы с атрибутикой МЧС. При проектировании проездов приоритет отдавать бетонному покрытию.</p> <p>Предусмотреть установку на главном фасаде 3 флагштоков и вывески с наименованием подразделения установленного образца. На башне</p>

	<p>для сушки рукавов (при ее отсутствии на фасаде здания) разместить эмблему с надписью МЧС с подсветкой в ночное время.</p> <p>Предусмотреть архитектурную подсветку фасадов.</p> <p>При озеленении территории предпочтение отдавать хвойным породам деревьев и кустарников. Плодовые деревья, тополь, береза, клен, каштан, осина для озеленения не рекомендуются.</p>
26. Особые условия проектирования и строительства	Не регламентируются
27. Класс сложности объекта	К3 (СТБ 2331-2015)

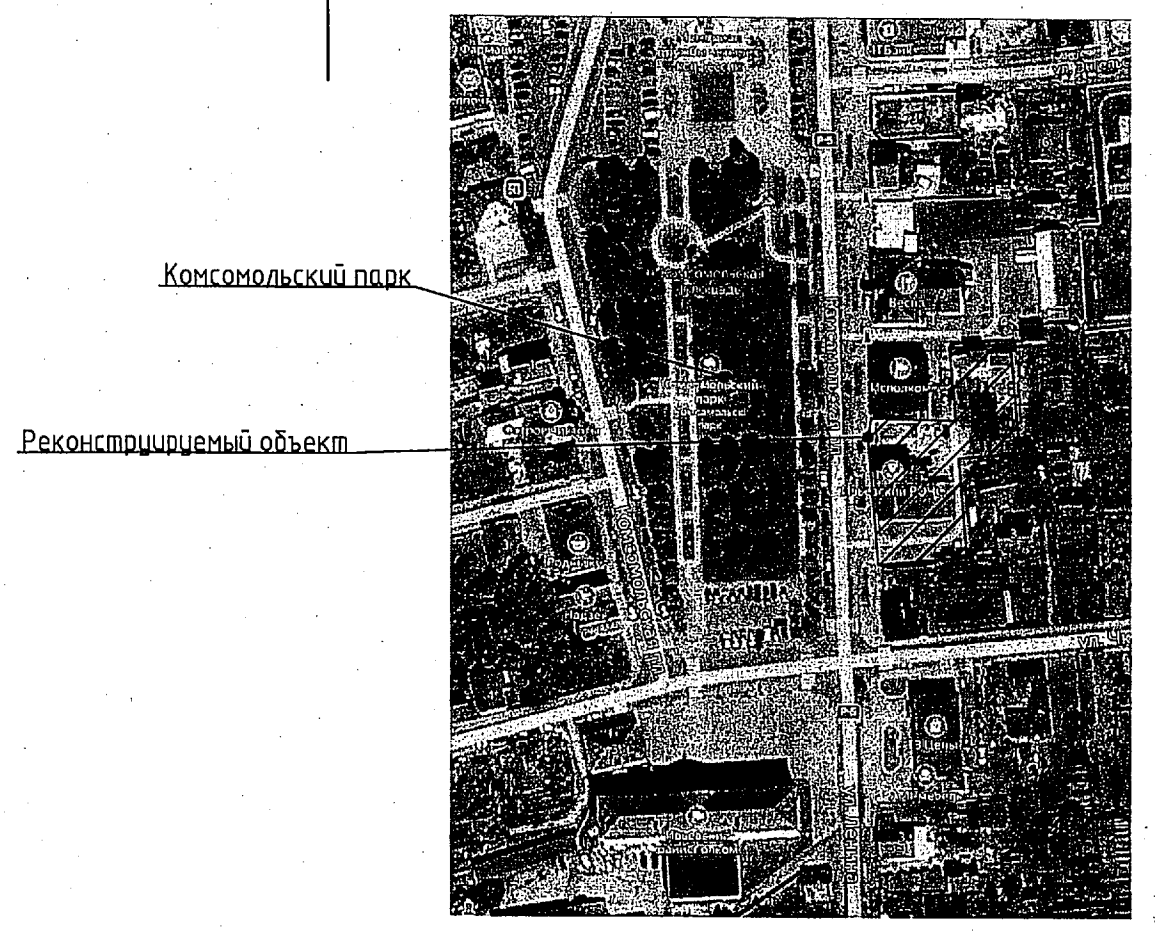
Представитель заказчика:

Представитель проектной организации:



Согласовано:	Группа ВК Качановская	Группа ГАЗ	Группа СС Ермалович
	Гр. ТОВИК	Гр. ТОВИК	Группа СС Ермалович
	Группа ЭЛ Грушевич		
	Группа ЭЛ Грушевич		
Подпись и дата:	Взамен инд. №	02.01.21	
	Инд. № подл.	02.01.21	

Ситуационная схема



Ведомость жилых и общественных зданий и сооружений

Пом. на плане	Наименование и обозначение	Этажность	Количество		Площадь, м²				Строительный объем, м³	
			Зданий	Квартир	Здания	Застройки	Общая	Здания	Всего	
1	Административно-бытовое здание с гаражом на 3 автомобиля	2	1	-	700.0	700.0	1100.0	1100.0		
2	Блок гаражей на 2 автомобиля	1	1	-	276.0	276.0	202.0	202.0		

Условные обозначения

Наименование	Обозначение	Наименование	Обозначение
Проектируемые сети		Существующие сети	
Водопровод хозяйственной и противопожарный	— В1 —	Водопровод хозяйственной и противопожарный	— — В —
Канализация бытовая	— К1 —	Канализация бытовая	— — К —
Канализация бытовая напорная	— КН —	Сети теплоснабжения	— — Т —
Кабель связи	— / —	Кабель связи	— — — —
Электрокабели управления	— V0 —	Кабель 0,4 кВ	— — — —
Электрокабели 0,4кВ	— W1 —	Кабель 10 кВ	— — — —

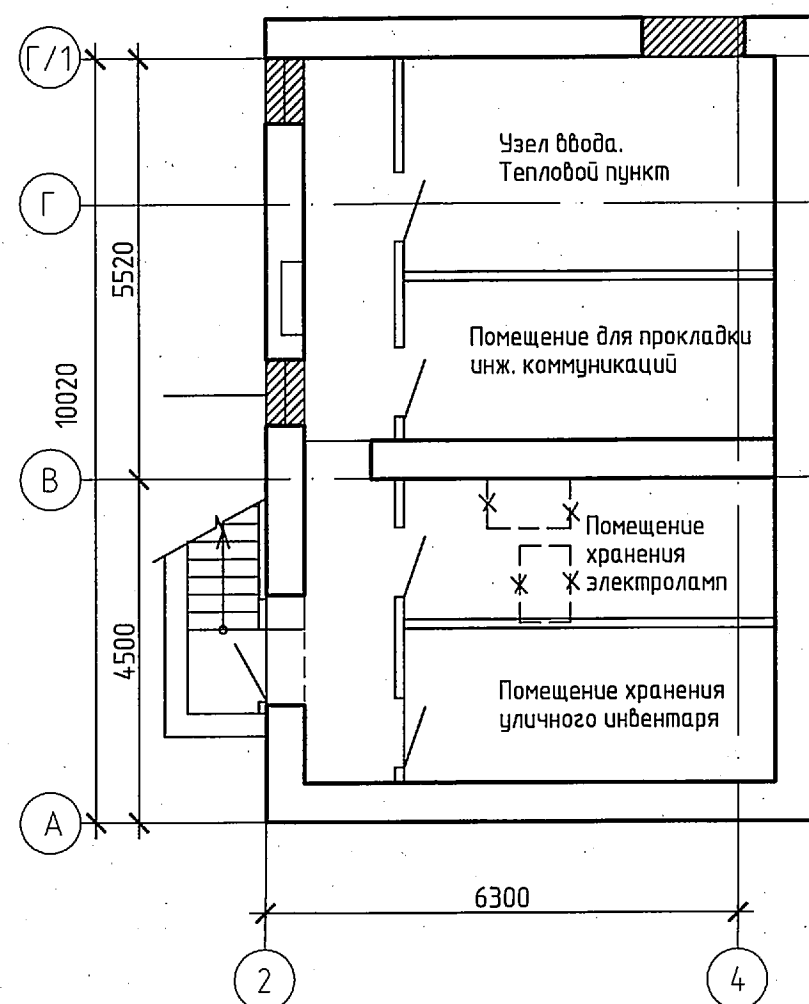
1. Генплан разработан на топографической съемке М 1:500, выполненной к данному объекту УП "Институт Гродногражданпроект" в 2020г.
2. Условные обозначения и графические изображения приняты по СТБ 2073-2010 и СТБ 2235-2011.

81.20-00-ПД				
Реконструкция пожарного депо в г. Ивье на пл. Комсомольская, 13				
Изм.	Кол.	Лист	№ док.	Подпись
Гл. спец.		Герасименко		02.21
ГИП		Фисенко		24.02
Утвердил		Беленькая		02.02.21
Проверил		Чорная		02.02.21
Разработал		Качановская		02.02.21
Разработал		Грушевич		02.02.21
Разработал		Ермалович		02.02.21
Н.контроль		Чорная		02.02.21
Свободный план инженерных сетей. М 1:500			Стадия	Лист
			ПД	2
			Листоб	
			УП "Институт Гродногражданпроект" ПМ-2 2021 г.	
Формат А2				

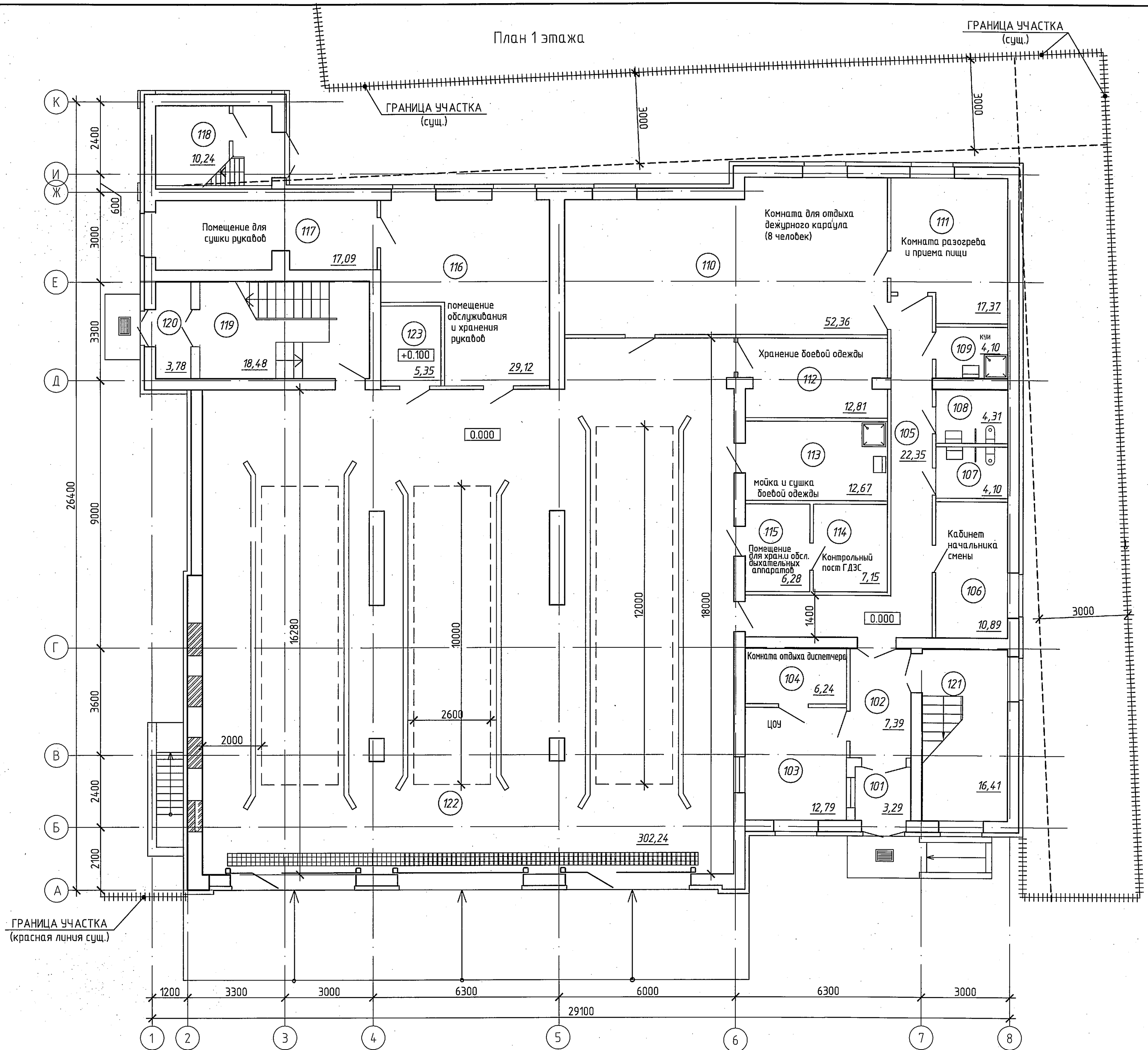
ЭКСПЛИКАЦИЯ ПОМЕЩЕНИЙ

Номер на плане	Наименование	Площадь	Кат. помещения
101	Тамбур	3,29	
102	Вестибюль	7,39	
103	Диспетчерская	12,79	
104	Комната отдыха диспетчера	6,24	
105	Коридор	22,35	
106	Кабинет начальника смены	10,89	
107	Санузел	4,1	
108	Санузел	4,31	
109	Комната уборочного инвентаря	4,1	
110	Комната для отдыха дежурного караула	52,36	
111	Комната разогрева и приема пищи	17,37	
112	Помещение хранения боевой одежды	12,81	
113	Мойка и сушка боевой одежды	12,67	
114	Контрольный пост ГЗДС	7,15	
115	Помещение для хранения и обслуживания дыхательных аппаратов	6,28	
116	Помещение обслуживания и хранения рукавов	29,12	
117	Помещение сушки рукавов	17,09	
118	Тренировочная башня	10,24	
119	Лестничная клетка	18,48	
120	Тамбур	3,78	
121	Лестничная клетка	16,41	
122	Гараж -стоянка	302,24	
123	Электрощитовая	5,35	

План существующего техподполья (вариант использования)



План 1 этажа

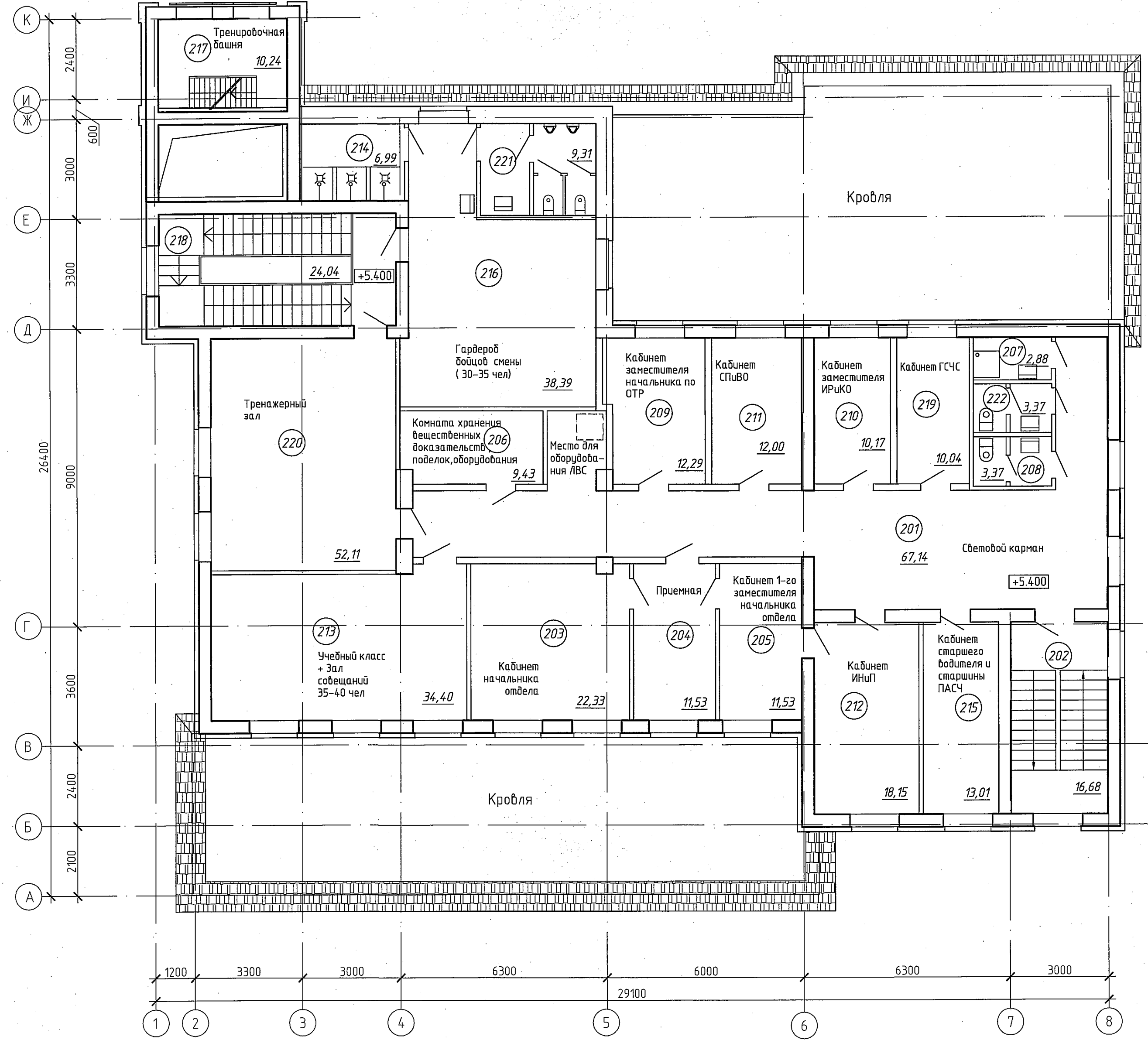


СОГЛАСОВАНО :

Группа ВК	Качановская	Группа МП/Д	Группа ПЗ
Группа ЭП	Грушевич	Группа СС	Ермалов
Группа арх.	Взамен инв.М	Подпись и дата	02.21
Группа стр.	Группа обв.	Инв. N подл.	96246
Группа обв.			

81.20-00-ПД								
Изм.	Кол.	Лист	Индок.	Подпись	Дата	Реконструкция пожарного депо в г. Ивье на пл. Комсомольская, 13		
Гл. спец.		Герасименко			02.21	Стадия	Лист	Листов
Гл. спец. по ПБ		Фисенко			22.02.21	ПД	3	
Утвердил		Беленькая			22.02.21	УП "Институт Гродногражданпроект" ПМ-2 2021г.		
Проверил		Чорная			22.02.21	План 1 этажа. План техподполья. (по 1 по генплану)		
Разработал		Беленькая			22.02.21	Формат А2		
Н. контр.		Чорная			22.02.21			

План 2 этажа



ЭКСПЛИКАЦИЯ ПОМЕЩЕНИЙ

Номер на плане	Наименование	Площадь	Кат. помещения
201	Коридор	67,14	
202	Лестничная клетка	16,68	
203	Кабинет начальника отдела	22,33	
204	Приемная	11,53	
205	Кабинет 1-го заместителя	11,53	
206	Комната хранения вещественных доказательств, подделок,	9,43	
207	Комната уборочного инвентаря	2,88	
208	Санузел женский	3,37	
209	Кабинет заместителя начальника по ОТР	12,29	
210	Кабинет заместителя ИРиКО	10,17	
211	Кабинет СПиВО	12	
212	Кабинет ИНиП	18,15	
213	Зал совещаний	34,4	
214	Душевая	6,99	
215	Кабинет старшего водителя и старшины ПАСЧ	13,01	
216	Гардероб	38,39	
217	Тренировочная башня	10,24	
218	Лестничная клетка	24,04	
219	Кабинет ГСЧС	10,04	
220	Тренажерный зал	52,11	
221	Санузел мужской	9,31	
222	Санузел мужской	3,37	

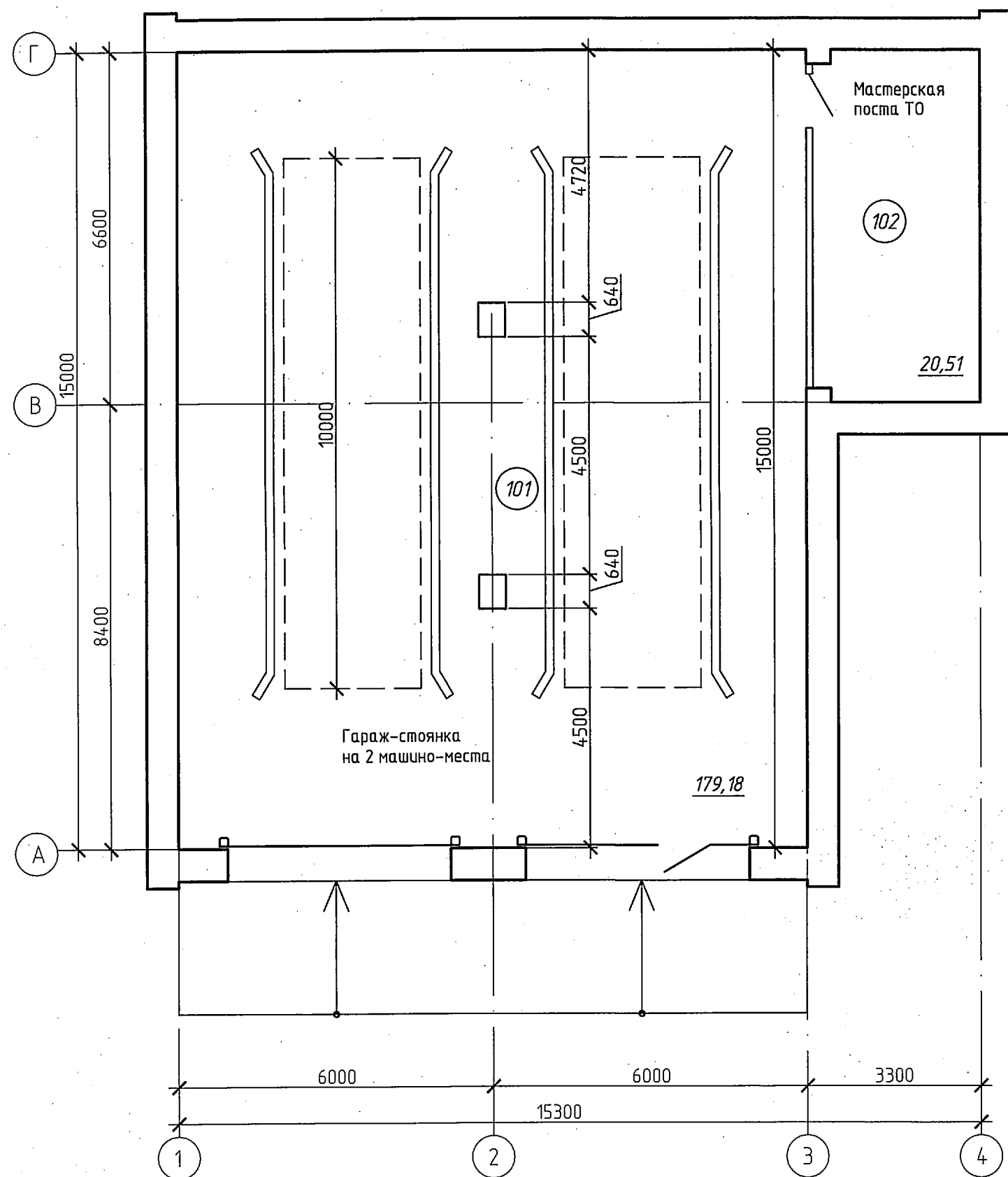
СОГЛАСОВАНО :

Группа ВК	Качановская	Группа ИИ/ИД	Группа ИИ/ИД
Группа ЭП	Григорьевич	Группа СС	Ермакович
Группа СВ	Ермакович	Группа СВ	Ермакович
Группа арх.		Группа арх.	
Группа стр.		Группа стр.	
Группа ОБВ		Группа ОБВ	

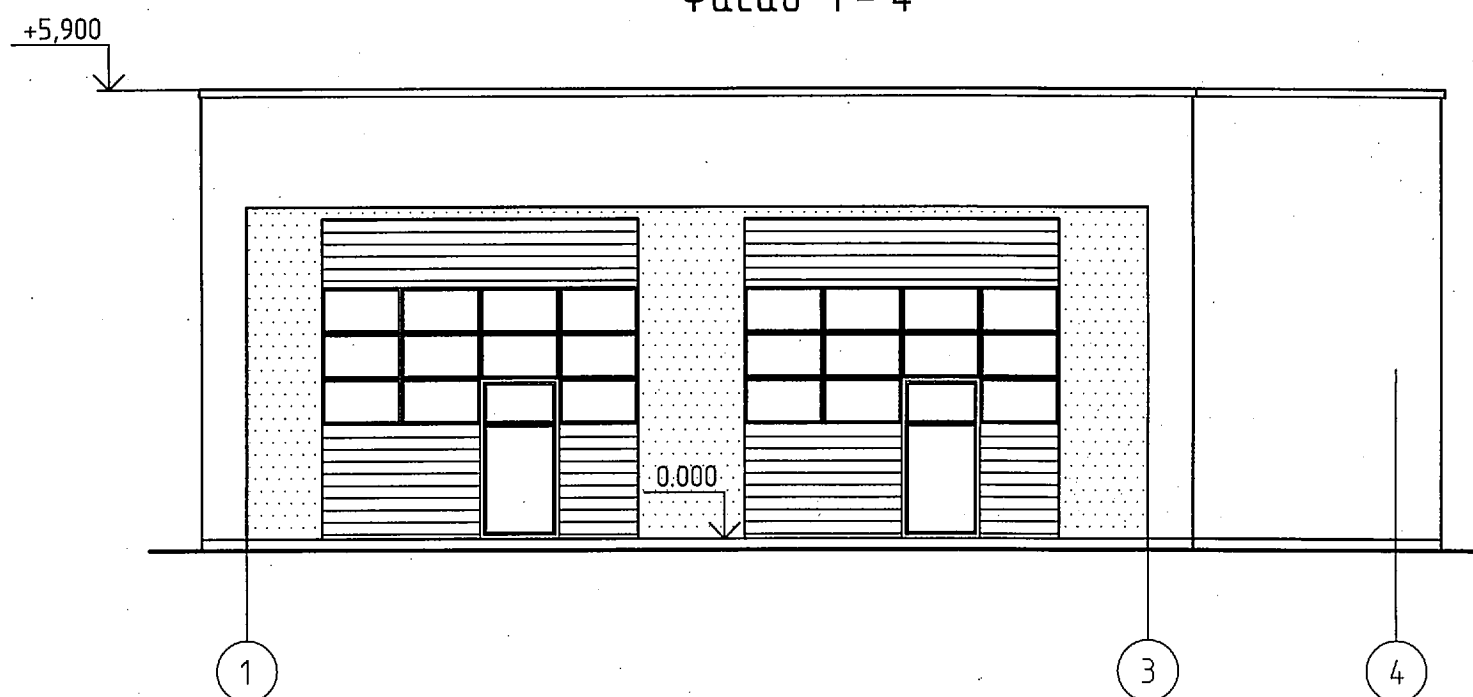
Инд. и подл.	Подпись и дата	Взамен инд. и подл.
96246	22.02.21	

81.20-00-ПД							
Изм.	Кол.	Лист	Индок.	Подпись	Дата	Реконструкция пожарного депо в г. Ивье на пл. Комсомольская, 13	
Гл. спец.		Герасименко			22.02.21		
Гл. спец. по ПБ		Фисенко			22.02.21		
ГИП		Беленькая			22.02.21		
Утвердил		Чорная			22.02.21		
Проверил		Беленькая			22.02.21		
Разработал		Чорная			22.02.21		
Н. контр.		Чорная			22.02.21		
					Стадия	Лист	Листов
					ПД	4	
План 2 этажа (поз. 1 по ГЕНПЛАНУ)					УП "Институт Гродногражданпроект" ПМ-2 2021 г.		

План этажа



Фасад 1-4



Экспликация помещений

Номер на плане	Наименование	Площадь	Кат. помещения
101	Гараж - стоянка на 2 машино-места	179,18	
102	Мастерская поста ТО	20,51	

СОГЛАСОВАНО :

Группа ВК	Качановская	Группа МП/МД	Коробов
Группа ЭП	Грушевич	Группа ПЗ	Ерш
Группа СС	Ермалович		
Группа арх.			
Группа стр.			
Группа ОВ			
Группа инж.М.	Возмен инж.М.		
Инд. Н подл.	Подпись и дата		
96210	22.02.21		

81.20-00-ПД					
Реконструкция пожарного депо в г.Ивье на пл.Комсомольская,13					
Изм.	Кол.	Лист	Индок.	Подпись	Дата
Гл.спец.			Герасименко		02.21
ГИП			Фриденко		22.02.21
Утвердил			Беленькая		22.02.21
Проверил			Чорная		22.02.21
Разработал			Беленькая		22.02.21
Н.контр.			Чорная		22.02.21
План этажа, (поз. 2 по генплану)			УП "Институт Гродногражданпроект" ПМ-2 2021г.		
Стадия		Лист	Листов		
ПД		5			